

I KVARTAL 2025

AS TALLINK GRUPP



Majandusaasta algus	1. jaanuar 2025
Majandusaasta lõpp	31. detsember 2025
Vahearuaande periood	1. jaanuar 2025 – 31. märts 2025

Kontaktandmed

Registrikood	10238429
Address	Sadama 5 10111, Tallinn Eesti Vabariik
Telefon	+372 6 409 800
Faks	+372 6 409 810
Veebisait	www.tallink.com
Peamine tegevusala	meretransport (reisijate- ja kaubavedu)

SISUKORD

TEGEVUSARUANNE	4
JUHATUSE KINNITUS	18
AUDITEERIMATA LÜHENDATUD KONSOLIDEERITUD RAAMATUPIDAMISE ARUANNE	19
Konsolideeritud kasumi- ja muu koondkasumi aruanne.....	19
Konsolideeritud finantsseisundi aruanne	20
Konsolideeritud rahavoogude aruanne	21
Konsolideeritud omakapitali muutuste aruanne	22
LÜHENDATUD KONSOLIDEERITUD RAAMATUPIDAMISE VAHEARUANDE LISAD	23
Lisa 1 Üldine informatsioon	23
Lisa 2 Aruande koostamise alused.....	23
Lisa 3 Segmendiaruandlus	23
Lisa 4 Finantstulud ja -kulud	25
Lisa 5 Aktsiakasum.....	25
Lisa 6 Materiaalne põhivara	26
Lisa 7 Immateriaalne põhivara	28
Lisa 8 Intressikandvad võlakohustused.....	28
Lisa 9 Aktsiakapital	29
Lisa 10 Aktsioptsiooniprogramm	29
Lisa 11 Tehingud seotud osapooltega.....	30
Lisa 12 Sündmused pärast aruandeperioodi	30
JUHATUSE KINNITUS RAAMATUPIDAMISE VAHEARUANDELE	31
ALTERNATIIVSED TULEMUSLIKKUSNÄITAJAD	32

TEGEVUSARUANNE

AS Tallink Grupp ja tema tütarettevõtted (edaspidi “kontsern”) vedasid 2025. aasta esimeses kvartalis (1. jaanuar – 31. märts) kokku 970 359 reisijat, mida on 12,0% võrra vähem kui 2024. aasta esimeses kvartalis. Veetud kaubaveoühikute arv vähenes eelmise aastaga võrreldes 31,9% võrra ning oli 57 830. Veetud sõiduautode arv vähenes aastases võrdluses 10,9% ning oli 135 829.

Kontserni auditeerimata konsolideeritud müügitulu vähenes 14,4% võrra 137,3 miljoni euroni (2024. aasta esimeses kvartalis 160,4 miljonit eurot). Auditeerimata kulumieelne ärikahjum (EBITDA) oli 3,8 miljonit eurot (2024. aasta esimeses kvartalis kulumieelne ärikasum 34,5 miljonit eurot) ja auditeerimata puhaskahjum 33,2 miljonit eurot (2024. aasta esimeses kvartalis puhaskasum 2,6 miljonit eurot).

Kontserni 2025. aasta esimese kvartali tulemusi ja tegevusnäitajaid mõjutasid järgmised äritegevusega seotud tegurid:

- Nõudlust mõjutasid jätkuvalt madal tarbijate ja ettevõtete kindlustunne, majanduskeskkonna väljakutsed kontserni põhiturgetel ning geopoliitilised pinged.
- Kvartali lõpu seisuga opereeris kontsern 14 laeva sh 2 *shuttle*-laeva, 6 reisilaeva, välja oli prahitud 2 laeva 4 laeva seisis jõude.
- Kontsern sulges 2025. aasta märtsis restorani Flavore Tallinnas ja Burger Kingi restorani Vienibase kaubanduskeskuses Riias.
- Esimeses kvartalis investeeris kontsern kokku 13,3 miljonit eurot, millest suurem osa kruisilaevade Baltic Princess ja Silja Serenade uuendustöödeks. 2025. aasta esimeses kvartalis kestsid planeeritud hooldustööd kokku 68 päeva mõjutades seeläbi eelkõige reisijate- ja kaubaveo mahte Soome-Rootsi liinidel.
- Kontsern opereeris Tallinnas 3 hotelli ja Riias 1 hotelli.
- Kontserni netovõlg ulatus kvartali lõpu seisuga 569,1 miljoni euroni (31. detsember 2024: 537,7 miljonit eurot) tuues netovõla ja EBITDA suhte 4,2-ni seisuga 31. märts 2025.
- Esimeses kvartalis moodustasid laenu tagasimaksed ja sellega seotud intressikulud 20,8 miljonit eurot.
- Kontsern keskendub jätkuvalt kulude kokkuhoiule varasemalt rakendatud meetmetega ning kasumliku tegevuse hoidmisele oma põhiliinidel.
- Kontsern jälgib pidevalt oma põhiliinide arengut, sh teenuse pakkumise suutlikkust ning otsib jätkuvalt prahtimisvõimalusi laevadele, mis ei ole põhiliinidel kasutuses.



Müügitulu ja segmendid

2025. aasta esimeses kvartalis vähenes kontserni kogu müügitulu 23,1 miljoni euro võrra 137,3 miljoni euroni võrreldes 160,4 miljoni euroga eelmise aasta samal perioodil.

Laevaliinide opereerimise müügitulu (kontserni põhitegevus) ulatus 2025. aasta esimeses kvartalis 110,5 miljoni euroni vähenedes aastases võrdluses 16,7 miljoni euro võrra. Laevaliinide opereerimise segmendi tulemi kahjum (kontserni põhitegevus) moodustas 13,4 miljonit eurot võrreldes 2,1 miljoni eurose kahjumiga 2024. aasta esimeses kvartalis.

Eesti-Soome vahelisel laevaliinil vähenes veetud reisijate arv võrreldes 2024. aasta esimese kvartaliga 10,9%. Veetud kaubaveoühikute maht vähenes 34,7% võrra. Eesti-Soome liinide müügitulu vähenes aastases võrdluses 8,4 miljoni euro võrra ning oli 57,0 miljonit eurot. Segmendi tulemi vähenes eelmise aasta sama perioodiga võrreldes EUR 6,7 miljonit eurot ning oli 2,9 miljonit eurot. Eesti-Soome segment kajastab kahe shuttle-laeva, MyStar ja Megastar, ning kruisilaeva Victoria I opereerimist. Plaaniliste hooldustööde tõttu ei opereerinud shuttle-laev Megastar Tallinna-Helsingi liinil 3 päeva.

Soome-Rootsi vahelistel laevaliinidel veetud reisijate arv vähenes 2024. aasta esimeses kvartalis aastases võrdluses 17,0% võrra. Transporditud kaubaveoühikute maht vähenes 23,5% võrra. Soome-Rootsi liinide müügitulu vähenes 6,7 miljoni euro võrra ning oli 37,6 miljonit eurot. Segmendi kahjum ulatus 10,8 miljoni euroni suurenedes eelmise aasta esimese kvartaliga võrreldes 2,5 miljoni euro võrra. Soome-Rootsi segment kajastab ühe kruisilaeva opereerimist Turu-Stockholmi liinil ning kahe kruisilaeva opereerimist Helsingi-Stockholmi liinil. Plaaniliste hooldustööde tõttu ei opereerinud kruisilaev Silja Serenade Helsingi-Stockholmi liinil kokku 30 päeva ja kruisilaev Baltic Princess Turu-Stockholmi liinil kokku 21 päeva.

Eesti-Rootsi vahelistel laevaliinidel veetud reisijate arv vähenes 6,1% võrra ning transporditud kaubaveoühikute maht vähenes 22,9% võrra eelmise aasta sama perioodiga võrreldes. Eesti-Rootsi liinide müügitulu vähenes aastases võrdluses 1,6 miljoni euro võrra 16,0 miljoni euroni. Segmendi kahjum suurenes aastases võrdluses 2,1 miljoni euro võrra ning ulatus 5,5 miljoni euro suuruse kahjumini. Tallinna-Stockholmi liinil opereeris kruisilaev Baltic Queen. Paldiski-Kapellskäri liinil opereeris kuni 9. veebruarini 2025 kaubalaev Regal Star, misjärel opereeris liini reisilaev Star I (endine Star). Kaubalaev Sailor lõpetas Paldiski-Kapellskäri liinil opereerimise 15. jaanuaril 2025.

Muu segmendi müügitulu vähenes kokku 6,6 miljoni euro võrra ja oli 27,5 miljonit eurot. Segmendi kahjum oli 1,7 miljonit eurot vähenedes eelmise aasta sama perioodiga võrreldes 7,8 miljoni euro võrra. Vähenemine tulenes peamiselt väiksemast väljaprahitud laevade arvust. 2025. aasta esimese kvartali lõpu seisuga prahtis kontsern välja 2 laeva (2024. aasta esimese kvartali lõpu seisuga: 4 laeva). 2025. aasta jaanuaris lõppes reisilaeva James Joyce (endine Star) prahileping, kuna prahtija otsustas lepingu pikendamise võimalust mitte kasutada. Laev sõitis Paldiski-Kapellskäri liinil veebruarist kuni laeva müügilepingu sõlmimiseni AS-i Tallink Grupp tütarettevõtte Tallink Hansaway Limited ja Irish Continental Group plc vahel 2025. aasta aprillis.

Välja prahitud laevad 2025. aasta esimese kvartali lõpu seisuga:

- Kruisilaeva Galaxy I prahileping sõlmiti septembris 2022. Prahilepingut pikendati oktoobris 2024 kaheteistkümneme kuu võrra kuni oktoobrini 2025 võimalusega lepingut selle lõppemisel pikendada 6+6 kuu võrra.
- Kruisilaeva Silja Europa prahileping sõlmiti augustis 2022. Uus prahileping, mis sõlmiti 2024. aasta detsembris, jõustus 1. jaanuaril 2025 kehtivusega kuus kuud ning võimalusega lepingut pikendada 7+6+6 kuud lepingu lõppemisel.



Kasum

Kontserni 2025. aasta esimese kvartali brutokahjum ulatus 4,7 miljoni euroni võrreldes 13,8 miljoni eurose brutokasumiga 2024. aasta esimeses kvartalis. Kontserni kulumieelne ärikahjum (EBITDA) ulatus 3,8 miljoni euroni. 2024. aasta esimeses kvartalis ulatus kulumieelne ärikasum (EBITDA) 34,5 miljoni euroni, mida mõjutas ühekordne tulu kruisilaeva Isabelle müügist.

Kontserni varade amortisatsioonikulu vähenes 2025. aasta esimeses kvartalis 1,3 miljoni euro võrra 23,3 miljoni euroni eelmise aasta sama perioodiga võrreldes.

Laenujäägi vähenemise ja intressimäärade alanemise tulemusel vähenesid netofinantskulud 2025. aasta esimeses kvartalis eelneva aastaga võrreldes 1,4 miljoni euro võrra 6,1 miljoni euroni (esimeses kvartalis 2024. aastal 7,5 miljonit eurot).

Kontserni 2025. aasta esimese kvartali auditeerimata puhaskahjum oli 33,2 miljonit eurot ehk 0,045 eurot aktsia kohta. Kontserni kahjumlikkusele avaldas olulist mõju 4 seisvat laeva. Kui seivate laevade kahjum välja arvata, oli kvartali tulemus võrreldav kriiseelse 2019. aasta esimese kvartali tulemusega. 2024. aasta esimese kvartali puhaskasum oli 2,6 miljonit eurot ehk 0,003 eurot aktsia kohta.

Investeeringud

2025. aasta esimeses kvartalis moodustasid kontserni investeeringud 13,3 miljonit eurot (2024. aasta esimeses kvartalis 6,3 miljonit eurot). Suurema osa investeeringutest moodustasid kruisilaevade Baltic Princess ja Silja Serenade hooldus- ja remonditööd, sealhulgas olulised tehnilised ja elektroonilised uuendused. Kruisilaeva Silja Serenade kuivdoki käigus hooldati veealuseid komponente nagu vööriistradid ja tüür ning laev värviti osaliselt üle. Lisaks tehti kruisilaeval Baltic Princess ulatuslik reisijate alade uuendamine.

Finantsseisund

2025. aasta esimese kvartali lõpu seisuga ulatus kontserni netovõlg 569,1 miljoni euroni, suurenedes 2024. aasta lõpu seisuga võrreldes 31,4 miljoni euro võrra. Netovõla ja EBITDA suhe oli esimese kvartali lõpu seisuga 4,16 (31. detsember 2024: 3,07).

Seisuga 31. märts 2025 oli kontsernil raha ja raha ekvivalente kokku 15,9 miljonit eurot (18,7 miljonit eurot 31. detsembril 2024) ja kasutamata arvelduskrediiti 54,7 miljonit eurot (75,0 miljonit eurot 31. detsembril 2024). Kontserni likviidsed vahendid (raha ja raha ekvivalendid ning kasutamata arvelduskrediit) moodustasid 70,5 miljonit eurot (93,7 miljonit eurot 31. detsembril 2024).

2025. aasta esimeses kvartalis ulatusid kontserni laenude tagasimaksed ja sellega seotud intressikulud 20,8 miljoni euroni (22,4 miljonit eurot 2024. aasta esimeses kvartalis).

Dividendid

2018. aastal kinnitas kontsern dividendipoliitika, mille kohaselt makstakse dividende minimaalselt 0,05 eurot aktsia kohta, kui majandustulemused seda võimaldavad.

Kontserni juhatus teeb kooskõlastatult kontserni nõukoguga aktsionäride üldkoosolekule ettepaneku tasuda 2025. aastal dividendi 0,06 eurot aktsia kohta.

Põhinäitajad

Perioodi kohta	I KV 2025	I KV 2024	I KV 2023
Müügitulu (miljonites eurodes)	137,3	160,4	171,2
Brutokasum/-kahjum (miljonites eurodes)	-4,7	13,8	24,8
EBITDA ¹ (miljonites eurodes)	-3,8	34,5	27,1
EBIT ¹ (miljonites eurodes)	-27,1	9,8	1,9
Aruandeperioodi puhaskasum/-kahjum (miljonites eurodes)	-33,2	2,6	-5,4
Amortisatsioon (miljonites eurodes)	23,3	24,6	25,2
Investeeringud ^{1 2} (miljonites eurodes)	13,3	6,3	11,5
Aktsiate kaalutud keskmine arv	743 569 064	743 569 064	743 569 064
Kasum/kahjum aktsia kohta ¹	-0,045	0,003	-0,007
Reisijate arv	970 359	1 102 738	1 049 777
Kaubaveoühikute arv	57 830	84 950	86 732
Keskmine töötajate arv	4 773	4 888	4 914
Perioodi lõpu seisuga	31.03.2025	31.12.2024	31.03.2024
Varad kokku (miljonites eurodes)	1 470,5	1 463,9	1 548,6
Kohustused kokku (miljonites eurodes)	721,4	711,5	760,0
Intressikandvad kohustused (miljonites eurodes)	584,9	556,4	629,9
Netovõlg ¹ (miljonites eurodes)	569,1	537,7	581,0
Netovõla ja EBITDA suhe ¹	4,16	3,07	2,62
Omakapital kokku (miljonites eurodes)	749,1	782,3	788,6
Omakapitali määra ¹ (%)	51%	53%	51%
Lihதாகtsiate arv	743 569 064	743 569 064	743 569 064
Omakapital aktsia kohta ¹ (eurodes)	1,01	1,05	1,06
Suhtarvud ¹	I KV 2025	I KV 2024	I KV 2023
Brutomarginaal (%)	-3,5%	8,6%	14,5%
EBITDA marginaal (%)	-2,8%	21,5%	15,8%
EBIT marginaal (%)	-19,8%	6,1%	1,1%
Puhaskasumi/-kahjumi marginaal (%)	-24,2%	1,6%	-3,2%
ROA (%)	2,7%	7,6%	4,6%
ROE (%)	0,6%	11,4%	7,1%
ROCE (%)	3,2%	9,1%	6,0%

¹ ESMA juhenditele vastavad alternatiivsed tulemuslikkusnäitajad on esitatud vahearuanne osas Alternatiivsed tulemuslikkusnäitajad.²

² Ei sisalda kasutusõiguse varade lisandumisi.

Müügitulu ja tulem segmentide lõikes

Järgnev tabel annab ülevaate kvartalite müügitulu ja tulemi dünaamikast geograafiliste segmentide lõikes.

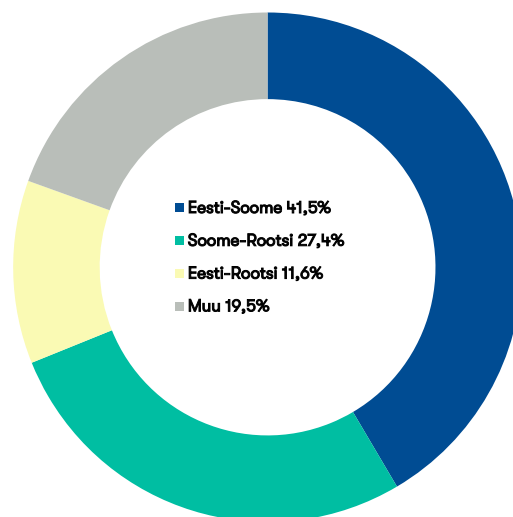
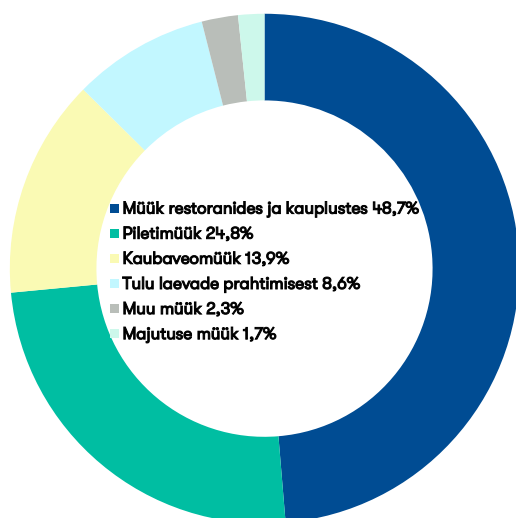
		I KV 2024	II KV 2024	III KV 2024	IV KV 2024	I KV 2025	I KV muutus 2025 vs 2024
Eesti- Soome	Reisijad (tuhandetes)	719	922	1 059	843	640	-10,9%
	Kaubaveoühikud (tuhandetes)	64	65	48	47	42	-34,7%
	Müügitulu (miljonites eurodes)	65,4	84,4	86,8	76,1	57,0	-12,8%
	Segmendi tulem ¹ (miljonites eurodes)	9,7	24,9	31,4	15,3	2,9	-69,6%
Soome- Rootsi	Reisijad (tuhandetes)	279	355	442	341	231	-17,0%
	Kaubaveoühikud (tuhandetes)	9	11	10	8	7	-23,5%
	Müügitulu (miljonites eurodes)	44,3	58,6	72,6	53,2	37,6	-15,2%
	Segmendi tulem ¹ (miljonites eurodes)	-8,3	1,5	13,2	-3,6	-10,8	-29,5%
Eesti- Rootsi	Reisijad (tuhandetes)	105	174	215	126	99	-6,1%
	Kaubaveoühikud (tuhandetes)	11	11	9	9	9	-22,9%
	Müügitulu (miljonites eurodes)	17,6	25,8	34,2	19,9	16,0	-9,1%
	Segmendi tulem ¹ (miljonites eurodes)	-3,4	-0,9	3,5	-1,8	-5,5	-60,8%
Muu	Müügitulu (miljonites eurodes)	34,1	42,9	40,2	35,6	27,5	-19,3%
	Segmendi tulem ¹ (miljonites eurodes)	6,1	9,3	8,2	4,6	-1,7	-127,4%
	Segmentidevaheline müük (mln eurodes)	-1,0	-1,6	-1,9	-1,4	-0,8	18,3%
	Müügitulu kokku (miljonites eurodes)	160,4	210,0	231,9	183,5	137,3	-14,4%
	EBITDA (miljonites eurodes)	34,5	46,6	68,4	25,7	-3,8	-111,1%
	Segmendi tulem ¹ kokku (mln eurodes)	4,0	34,9	56,3	14,4	-15,0	-473,4%
	Puhaskasum/-kahjum	2,6	6,1	36,8	-5,2	-33,2	-1390,6%

¹ Segmendi tulem on tulem enne üldhaldus-, finantskulusid ja makse.

Järgnev tabel annab ülevaate kvartalite müügitulu dünaamikast ärisegmentide lõikes:

Müügitulu (miljonites eurodes)	I KV 2024	II KV 2024	III KV 2024	IV KV 2024	I KV 2025	I KV muutus 2025 vs 2024
Müük laevadel ja maismaal asuvates restoranides ja kauplustes	75,0	101,7	105,9	93,4	66,8	-10,9%
Piletimüük	39,5	58,0	78,6	48,6	34,0	-13,8%
Kaubaveomüük	22,7	25,5	20,9	19,5	19,1	-16,1%
Majutuse müük	2,3	4,3	5,9	3,8	2,3	-0,4%
Tulu laevade prahtimisest	17,5	15,7	14,7	14,1	11,9	-32,3%
Muu	3,4	4,8	5,9	4,1	3,2	-3,7%
Müügitulu kokku	160,4	210,0	231,9	183,5	137,3	-14,4%

Järgnevad graafikud annavad ülevaate 2025. aasta esimese kvartali müügitulu jagunemisest ärisegmentide ja geograafiliste segmentide lõikes.



Turuülevaade

Järgnev tabel annab ülevaate 2025. ja 2024. aasta esimeses kvartalis transporditud reisijatest, kaubaveoühikutest ja sõiduautodest.

Reisijad	I KV 2025	I KV 2024	Muutus
Eesti-Soome	640 075	718 522	-10,9%
Soome-Rootsi	231 424	278 944	-17,0%
Eesti-Rootsi	98 860	105 272	-6,1%
Kokku	970 359	1 102 738	-12,0%

Kaubaveoühikud	I KV 2025	I KV 2024	Muutus
Eesti-Soome	41 965	64 309	-34,7%
Soome-Rootsi	7 030	9 185	-23,5%
Eesti-Rootsi	8 835	11 456	-22,9%
Kokku	57 830	84 950	-31,9%

Sõiduautod	I KV 2025	I KV 2024	Muutus
Eesti-Soome	124 311	138 043	-9,9%
Soome-Rootsi	6 947	9 056	-23,3%
Eesti-Rootsi	4 571	5 337	-14,4%
Kokku	135 829	152 436	-10,9%

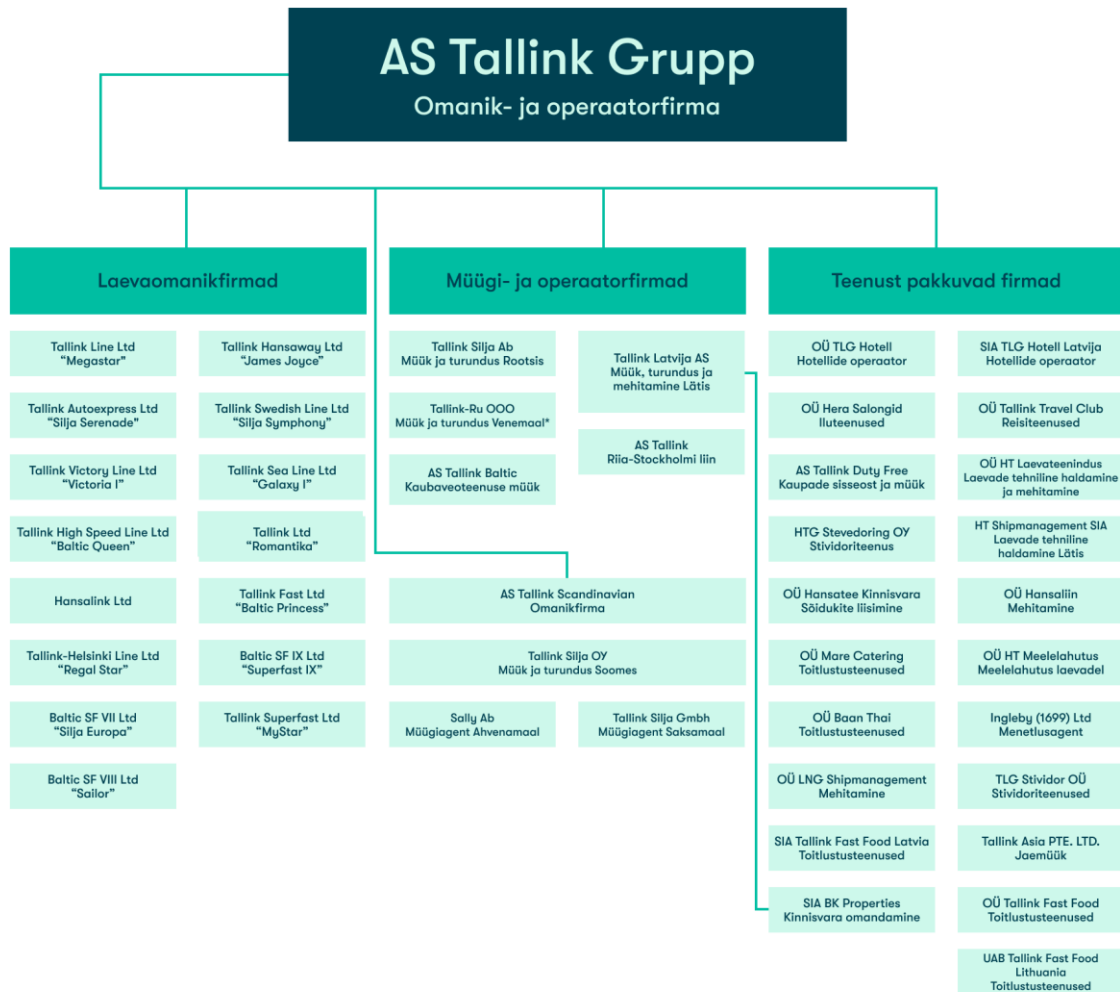
Kontserni turuosad opereeritavatel liinidel olid 31. märtsil 2025 lõppenud 12-kuulisel perioodil hinnanguliselt järgmised:

- Kontsern vedas Tallinna ja Helsingi vahelisel liinil ligikaudu 47% reisijatest ja 44% ro-ro kaubaveo ühikutest;
- Kontsern vedas Soome ja Rootsi vahelistel liinidel ligikaudu 36% reisijatest ja 15% ro-ro kaubaveo ühikutest;
- Kontsern oli ainus reisijateveo teenuse pakkuja Tallinna ja Stockholmi vahelisel liinil.

Kontserni struktuur

Aruandekuupäeva seisuga kuulus kontserni 46 äriühingut. Kõik tütarettevõtted kuuluvad saajaprotsendiliselt AS-ile Tallink Grupp.

Järgnev joonis kajastab kontserni struktuuri aruandekuupäeva seisuga:



* Tegevusetu

Personal

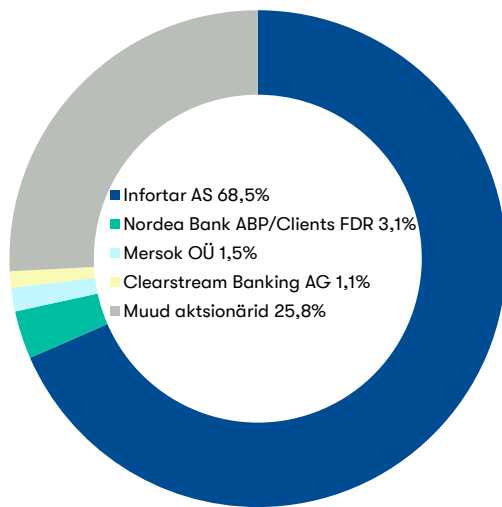
Seisuga 31. märts 2025 töötas kontsernis 4 787 töötajat (31. märtsil 2024: 4 961). Töötajate arv hõlmab ka 109 lapsehoolduspuhkusel viibivat töötajat. Järgnev tabel annab täpsema ülevaate kontserni personali jaotusest.

	Keskmine, I KV			Lõpu seisuga, I KV		
	2025	2024	Muutus	2025	2024	Muutus
Maismaal kokku	1 021	1 084	-5,8%	1 011	1 087	-7,0%
Eesti	708	728	-2,7%	701	734	-4,5%
Soome	208	238	-12,6%	203	235	-13,6%
Rootsi	90	103	-12,6%	92	103	-10,7%
Läti	8	8	0,0%	8	8	0,0%
Venemaa	1	1	0,0%	1	1	0,0%
Saksamaa	6	6	0,0%	6	6	0,0%
Laevadel	3 079	3 093	-0,5%	3 106	3 178	-2,3%
Burger King ¹	327	356	-8,3%	327	343	-4,7%
Hotellides ¹	346	354	-2,3%	343	353	-2,8%
Kokku	4 773	4 888	-2,3%	4 787	4 961	-3,5%

¹ Burger Kingi ja hotelli personali ei ole arvestatud „Maismaal kokku” personali hulka.

2025. aastal esimeses kvartalis moodustasid personalikulud kokku 46,8 miljonit eurot (44,9 miljonit eurot 2024. aasta esimeses kvartalis), mida on 4,3% võrra rohkem võrreldes eelmise aastaga.

Aktsionärid ja aktsia hind



Järgnev graafik näitab AS-i Tallink Grupp suurimate aktsionäride aktsiaosalust seisuga 31. märts 2025.

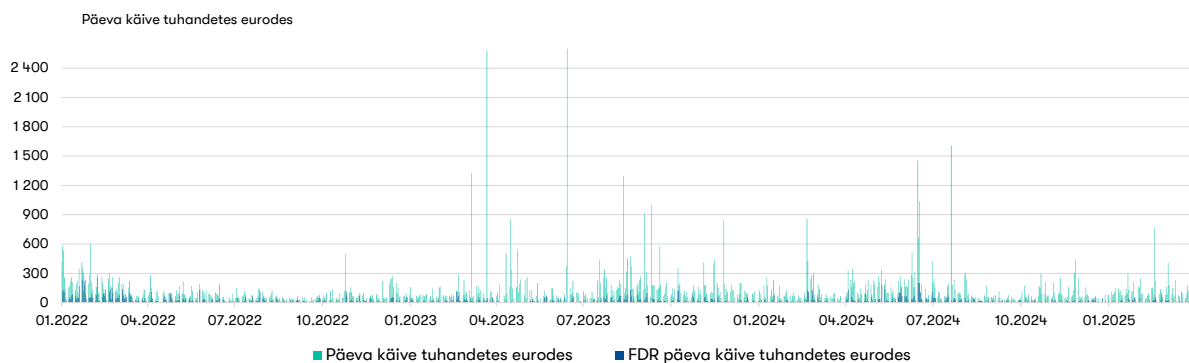
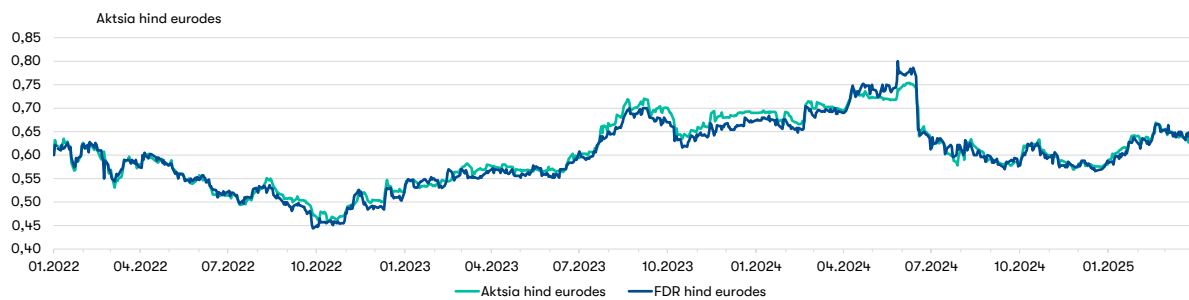
AS-i Tallink Grupp aktsiad on noteeritud Tallinna Börsil alates 9. detsembrist 2005, kauplemistunnuse TAL1T all. Alates 3. detsembrist 2018 on AS-i Tallink Grupp aktsiad noteeritud hoidmistunnistustena (Finnish Depository Receipts) Nasdaq Helsinki väärtpapieribörsil, kauplemistunnuse TALLINK all.

Aruandekuupäeval oli aktsia sulgemishind Nasdaq Balti börsil 0,64 eurot aktsia kohta ja Nasdaq Helsinki börsil 0,664 eurot hoidmistunnistuse kohta. AS-i Tallink Grupp aktsiate keskmine

päevakäive Nasdaq Tallinna börsil oli 126,4 tuhat eurot ja 2025. aasta esimese kvartali keskmine aktsia hind 0,63 eurot. AS-i Tallink Grupp hoidmistunnistuse keskmine päevakäive Nasdaq Helsingi börsil oli 15,3 tuhat eurot ja 2025. aasta esimese kvartali keskmine aktsia hind 0,63 eurot.

Seisuga 31. märts 2025 oli kontol NORDEA BANK ABP / CLIENTS FDR esindatud 8 230 FDR-ide omanikku. Aktsionäre ja FDR-ide omanikke oli kokku 38 190.

Alljärgnevad graafikud annavad ülevaate aktsia ja hoidmistunnistuse hinna liikumisest ning kauplemise käibest viimase kolme aasta jooksul.



Juhtivtöötajad

Nõukogu

AS-i Tallink Grupp nõukogus on kuus liiget:

- Hr Enn Pant, esimees
- Hr Toivo Ninnas
- Pr Eve Pant
- Hr Ain Hanschmidt
- Hr Kalev Järvelill
- Hr Raino Paron

Juhatus

AS-i Tallink Grupp juhatuses on viis liiget:

- Hr Paavo Nõgene, juhatuse esimees
- Pr Elise Nassar
- Hr Harri Hanschmidt
- Pr Piret Mürk-Dubout
- Hr Margus Schults

Majanduskeskkond

Kontserni tegevust mõjutasid 2025. aasta esimeses kvartalis suuresti tarbijakäitumise muutused ja majandusarengud põhiturgudel Soomes, Rootsis ja Eestis. Globaalsed geopoliitilised pinged ja sõda Euroopas, aga ka võimalik oht kaubandust piiravate meetmete eskaleerumiseks mõjutasid tarbijate ja ettevõtete kulutuste vähendamise survet.

UNWTO (United Nations World Tourism Organisation) prognoosib, et majanduslikud ja geopoliitilised probleemid takistavad jätkuvalt rahvusvahelist turismi ja mõjutavad üldist tarbijate kindlustunnet. Hinnatõusu ja majanduslike väljakutsete tõttu otsivad turistid jätkuvalt head hinna ja kvaliteedi suhet ning eelistavad kodule lähemal asuvaid sihtkohti, mille valikut võivad samuti mõjutada ekstreemsed ilmastikunähtused, näiteks kõrged temperatuurid.

OECD (The Organisation for Economic Co-operation and Development) mõõdetud tarbijate ja ettevõtete kindlustunne on endiselt madal. Üldine majanduslik ja poliitiline olukord nii kohalikul kui ka globaalsel tasandil mõjutavad otseselt tarbijate kindlustunnet ja ostujõudu. Ettevõtete kindlustunde indeks järgib kontserni põhiturgudel sarnast trendi. Sõda Ukrainas, karmistunud rahapoliitika, endiselt kõrge inflatsioon ja majanduslanguse väljavaade on jätkuvalt peamised probleemid kogu maailmas.

Kontserni tegevuskeskkonda mõjutasid samuti muudatused Eesti ja Soome käibemaksumäärides. Eestis tõusis 1. jaanuarist 2025 majutusteenuste vähendatud käibemaksumäär ning füüsiliste isikute ja äriühingute tulumaks 22%-ni. Soome tõstis 1. jaanuarist 2025 vähendatud käibemaksumäära kaupadele ja teenustele, millele 2024. aastal kehtis vähendatud 10%-ne käibemaks, 14%-le.

Lähitulevikus ja praeguste parimate teadmiste ja hinnangute kohaselt on äritegevuse peamised riskid jätkuvalt seotud geopoliitiliste ja teravnendud kaubanduspingetega, ebakindlate maailmamajanduse väljavaadete ning klientide muutuvate reisimis- ja tarbimisharjumustega. Samuti mõjutavad äritegevust muudatused maksukeskkondades.

Sündmused I kvartalis 2025

Prahilepingu lõppemine

2025. aasta jaanuaris lõppes AS-i Tallink Grupp ja Irish Continental Group plc vahel 2023. aasta aprillis sõlmitud leping reisilaeva Star prahtimiseks. Reisilaev Star opereeris opereeris Paldiski-Kapellskäri liinil alates 9. veebruarist kuni 11. aprillini 2025.

Restoran Flavore sulgemine

2025. aasta jaanuaris otsustas kontsern sulgeda oma itaalia restorani Flavore. Restorani viimane tegevuspäev oli 8. märts 2025. Otsuse tingis Eesti restoranituru keeruline olukord ja Eesti riigi käibemaksumuudatused.

Sündmused pärast aruandekuupäeva ja tulevikuväljavaade

Reisilaeva Star I müük

AS-i Tallink Grupp tütarettevõtte Tallink Hansaway Limited allkirjastas 9. aprillil 2025 Irish Continental Group plc-ga lepingu laeva Star I müügiks. Käesoleva vahearuanne kuupäevaks on laev uuele omanikule üle antud.

Tulud

Kontserni tulud ei ole kuust kuusse samad ja tegevuse kõrghooaeg on suvi. Juhatuse hinnangul, mis põhineb varasemate majandusaastate kogemustel, teenib kontsern valdava osa oma tuludest ja kasumist suvekuudel (juunist augustini).

Sõda Ukrainas avaldab negatiivset mõju nõudlusele teatavates kliendirühmades – peamiselt kliendid konfliktis vahetult osalevatest riikidest ja Aasia riikidest. Samuti esineb mõningate sisendihindade, eelkõige kütuse ja toorme hinnatõusu risk. Konflikti ning hiljutiste eskaleerunud kaubanduspingete potentsiaalse mõju täpset ulatust ja kestust hinnata on jätkuvalt keerukas.

Majanduskeskkonna ebakindlusest tulenevalt otsib kontserni juhatuse pidevalt võimalusi madalhooaja riskide maandamiseks, nt laevade prahtimine, seisvatele laevadele rakenduse leidmine või nende müük.

Uurimis- ja arendusprojektid

AS-il Tallink Grupp ei ole hetkel käsil märkimisväärsed teadus- ja arendusprojekte. Kontsern otsib igapäevaselt võimalusi tegevuse laiendamiseks ja ettevõtte tulemuste parandamiseks.

Kontsern otsib pidevalt innovaatilisi võimalusi oma laevade ja ka reisijate ala tehnoloogiate uuendamiseks, et parandada ettevõtte üldisi majandustulemusi tänapäevaste lahenduste abil. Kontserni tehnilised projektid keskenduvad laevade CO₂ ja teiste kasvuhoonegaaside jalajälje vähendamise lahendustele.

Riskid

Mitmesugused riskid võivad kontserni äritegevust, finantsseisundit ja majandustulemusi oluliselt mõjutada. Sellised riskid pole aga ainsad võimalikud ohud. Kontserni võivad mõjutada ka riskid ja asjaolud, mida praegu peame ebaolulisteks või ebatõenäolisteks. Allpool on loetletud riskitegurid, mille järjestus ei väljenda nende realiseerumise tõenäosust ega võimalikku mõju kontserni äritegevusele:

- pikka aega kestev geopoliitiline ja sõjaline konflikt Euroopas;
- Eesti maksukeskkonna muutused, mis ei taga seni Eesti eeliseks olnud stabiilset maksukeskkonda;
- Eesti maksutõusud;
- riiklikud piirangud äritegevusele;
- kõrge inflatsiooni mõju klientide tarbimisharjumustele;
- õnnetused, katastroofid;
- makromajanduslikud ja tööturu sündmused;
- õigusaktide muudatused;
- suhted ametiühingutega;
- kütusehindade ja intressimäärade tõus;
- turu- ja kliendikäitumine;
- erinevused tööseadusandluses mõjutavad konkurentsivõimet erinevate lippude all opereerides

JUHATUSE KINNITUS

Kinnitame, et meie parima teadmise kohaselt kajastab AS-i Tallink Grupp 2025. aasta I kvartali tegevusaruanne õigesti ja õiglaselt kontserni arengut, majandustulemusi ja finantsseisundit ning annab ülevaate peamistest riskidest ja ebaselgustest.



Paavo Nõgene
Juhatusesimees



Elise Nassar
Juhatuseliige



Harri Hanschmidt
Juhatuseliige



Piret Mürk-Dubout
Juhatuseliige



Margus Schults
Juhatuseliige

Käesolev vahearuanne on allkirjastatud digitaalselt.

AUDITEERIMATA LÜHENDATUD KONSOLIDEERITUD RAAMATUPIDAMISE ARUANNE

Konsolideeritud kasumi- ja muu koondkasumi aruanne

Auditeerimata, tuhandetes eurodes	I KV 2025	I KV 2024
Müügitulu (lisa 3)	137 278	160 402
Müüdud kaupade ja teenuste kulud	-142 026	-146 603
Brutokasum	-4 748	13 799
Müügi- ja turunduskulud	-10 299	-9 769
Üldhalduskulud	-12 842	-12 745
Muud äritulud	844	19 377
Muud ärikulud	-89	-827
Kasum äritegevusest	-27 134	9 835
Finantstulud (lisa 4)	32	228
Finantskulud (lisa 4)	-6 099	-7 683
Kahjum/ kasum enne tulumaksu	-33 201	2 380
Tulumaks	0	192
Aruandeperioodi puhaskahjum/-kasum	-33 201	2 572
Emaettevõtte omanikele kuuluv aruandeperioodi puhaskahjum/-kasum	-33 201	2 572
Muu koondkahjum/-kasum		
<i>Kirjed mida võidakse edaspidi ümber klassifitseerida kasumiaruandesse</i>		
Välismaiste äriüksuste ümberarvestusel tekkinud valuutakursivahed	-158	191
Perioodi muu koondkahjum/-kasum kokku	-158	191
Perioodi koondkahjum/-kasum kokku	-33 359	2 763
Emaettevõtte omanikele kuuluv perioodi koondkahjum/-kasum kokku	-33 359	2 763
Aktsiakahjum/-kasum (eurodes, lisa 5)	-0,045	0,003
Lahustatud aktsiakahjum/-kasum (eurodes, lisa 5)	-0,044	0,003

Konsolideeritud finantsseisundi aruanne

Auditeerimata, tuhandetes eurodes	31.03.2025	31.03.2024	31.12.2024
VARAD			
Raha ja raha ekvivalendid	15 855	48 872	18 705
Nõuded ostjate vastu ja muud nõuded	31 380	30 718	25 268
Ettemaksed	18 083	22 411	8 764
Tulumaksu ettemakse	0	193	0
Varud	47 250	42 192	48 083
Immateriaalne vara	8 128	1 481	6 901
Käibevara	120 696	145 867	107 721
Muud finantsvarad ja ettemaksed	514	499	518
Edasilükkunud tulumaksu vara	21 840	21 840	21 840
Kinnisvarainvesteeringud	300	300	300
Materiaalne põhivara (lisa 6)	1 304 584	1 353 435	1 310 000
Immateriaalne vara (lisa 7)	22 606	26 663	23 562
Põhivara	1 349 844	1 402 737	1 356 220
VARAD KOKKU	1 470 540	1 548 604	1 463 941
KOHUSTISED JA OMAKAPITAL			
Intressikandvad võlakohustised (lisa 8)	150 344	104 486	104 549
Võlad tarnijatele ja muud võlad	96 242	89 969	95 146
Võlad omanikele	6	6	6
Tulumaksukohustis	6	10	7
Ettemakstud tulud	40 251	40 163	30 102
Lühiajalised kohustised	286 849	234 634	229 810
Intressikandvad võlakohustised (lisa 8)	434 565	525 381	451 825
Pikaajalised kohustised	434 565	525 381	451 825
Kohustised kokku	721 414	760 015	681 635
Aktsiakapital (lisa 9)	349 477	349 477	349 477
Ülekurss	663	663	663
Reservid	65 410	66 807	65 901
Jaotamata kasum	333 576	371 642	366 265
Emaettevõtja omanikele kuuluv omakapital	749 126	788 589	782 306
Omakapital kokku	749 126	788 589	782 306
KOHUSTUSED JA OMAKAPITAL KOKKU	1 470 540	1 548 604	1 463 941

Konsolideeritud rahavoogude aruanne

Auditeerimata, tuhandetes eurodes	I KV 2025	I KV 2024
RAHAVOOD ÄRITEGEVUSEST		
Aruandeperioodi puhaskahjum/-kasum	-33 201	2 572
Korrigeerimised	29 464	13 863
Muutused:		
Äritegevusega seotud nõuetes ja ettemaksetes	-15 427	-9 208
Varudes	-394	-2 262
Äritegevusega seotud kohustistes	10 825	11 625
Muutused varades ja kohustistes	-4 996	155
Äritegevusest teenitud raha	-8 733	16 590
Makstud tulumaks	-1	-7
RAHAVOOD ÄRITEGEVUSEST KOKKU	-8 734	16 583
RAHAVOOD INVESTEERIMISTEGEVUSEST		
Materiaalse põhivara ja immateriaalse vara soetamine (lisa 6, 7)	-13 290	-6 327
Laekumised materiaalse põhivara müügist	0	24 436
Laekunud intressid	32	228
RAHAVOOD INVESTEERIMISTEGEVUSEST KOKKU	-13 258	18 337
RAHAVOOD FINANTSEERIMISTEGEVUSEST		
Laenude tagasimaksed (lisa 8)	-15 970	-15 970
Arvelduskrediidi muutus (lisa 8)	45 338	0
Rendimaksete tasumine (lisa 8)	-4 858	-4 669
Makstud intressid	-5 368	-6 972
Laenudega seotud tehingukulude tasumine	0	-358
RAHAVOOD FINANTSEERIMISTEGEVUSEST KOKKU	19 142	-27 969
RAHAVOOD KOKKU	-2 850	6 951
Raha ja raha ekvivalendid perioodi alguses	18 705	41 921
Raha ja raha ekvivalentide muutus	-2 850	6 951
Raha ja raha ekvivalendid perioodi lõpus	15 855	48 872

Konsolideeritud omakapitali muutuste aruanne

Auditeerimata, tuhandetes eurodes	Aktsiakapital	Ülekurs	Kursivahede reserv	Laevade ümberhindluse reserv	Reservkapital	Aktsiaoptsoonide programmi reserv	Jaotamata kasum	Emattevõtte omanikele kuuluv omakapital	Omakapital kokku
Seisuga 31. detsember 2024	349 477	663	1 000	29 270	34 948	683	366 265	782 306	782 306
Aruandeperioodi puhaskahjum	0	0	0	0	0	0	-33 201	-33 201	-33 201
Perioodi muu koondkahjum									
Välismaiste äriüksuste ümberarvestusel tekkinud valuutakursivahed	0	0	-158	0	0	0	0	-158	-158
Perioodi koondkahjum kokku	0	0	-158	0	0	0	-33 201	-33 359	-33 359
Tehingud ettevõtte omanikega kajastatud otse omakapitalis									
Kanne ümberhindluse reservist	0	0	0	-512	0	0	512	0	0
Aktsiaoptsoonid (lisa 10)	0	0	0	0	0	179	0	179	179
Tehingud ettevõtte omanikega kajastatud otse omakapitalis	0	0	0	-512	0	179	512	179	179
Seisuga 31. märts 2025	349 477	663	842	28 758	34 948	862	333 576	749 126	749 126
Seisuga 31. detsember 2023	349 477	663	668	31 317	34 948	123	368 558	785 754	785 754
Aruandeperioodi puhaskasum	0	0	0	0	0	0	2 572	2 572	2 572
Perioodi muu koondkasum									
Välismaiste äriüksuste ümberarvestusel tekkinud valuutakursivahed	0	0	191	0	0	0	0	191	191
Perioodi koondkasum kokku	0	0	191	0	0	0	2 572	2 763	2 763
Tehingud ettevõtte omanikega kajastatud otse omakapitalis									
Kanne ümberhindluse reservist	0	0	0	-512	0	0	512	0	0
Aktsiaoptsoonid (lisa 10)	0	0	0	0	0	72	0	72	72
Tehingud ettevõtte omanikega kajastatud otse omakapitalis	0	0	0	-512	0	72	512	72	72
Seisuga 31. märts 2024	349 477	663	859	30 805	34 948	195	371 642	788 589	788 589

LÜHENDATUD KONSOLIDEERITUD RAAMATUPIDAMISE VAHEARUANDE LISAD

Lisa 1 Üldine informatsioon

AS-i Tallink Grupp ja tema tütarettevõtete (edaspidi „kontsern“) 2025. aasta I kvartali konsolideeritud vahearuanne on juhatuse poolt heaks kiidetud avaldamiseks 24. aprillil 2025.

AS Tallink Grupp on Eestis registreeritud ja Eestis tegutsev aktsiaselts, mille juriidiline aadress on Sadama 5, Tallinn. AS-i Tallink Grupp aktsiatega on Nasdaq Tallinna börsil kaubeldud alates 9. detsembrist 2005. Alates 3. detsembrist 2018 on AS-i Tallink Grupp aktsiad noteeritud ka Soome väärtpaperite hoidmistunnistustena (Finnish Depository Receipts, FDR) Nasdaq Helsingi börsil.

Kontserni peamised tegevusalad on seotud meretranspordiga Läänemerele (reisijate- ja kaubavedu). Kontserni töötajate arv 31. märts 2025 seisuga oli 4 787 inimest (31. märtsil 2024: 4 961).

Lisa 2 Aruande koostamise alused

AS-i Tallink Grupp konsolideeritud raamatupidamise vahearuanne on koostatud lühendatud vormis kooskõlas rahvusvahelise raamatupidamisstandardiga IAS 34 „Vahefinantsaruandlus“.

Vahearuanne koostamisel on kasutatud samasid arvestuspõhimõtteid ja hindamisaluseid, mida kasutati 31. detsembril 2024 lõppenud majandusaasta aruande koostamisel. Kontsern koostab oma raamatupidamise aastaaruande kooskõlas rahvusvaheliste finantsaruandluse standarditega (IFRS), nagu need on vastu võetud Euroopa Liidu poolt.

Konsolideeritud raamatupidamise vahearuanne on esitatud tuhandetes eurodes (EUR).

Lisa 3 Segmendiaruandlus

Kontserni tegevusvaldkondade korraldamine ja juhtimine toimub eraldi vastavalt eri turgude olemusele. Kontserni erinevateks ärisegmentideks on laevaliinid.

Järgnevatel tabelites on esitatud aruande- ja võrdlusperioodi andmed kontserni müügitulu ja kasumi kohta avalikustatavate segmentide lõikes.

Geograafilised segmendid – vara asukoha alusel

Periood 1. jaanuar - 31. märts, tuhandetes eurodes	Eesti-Soome liinid	Eesti-Rootsi liinid	Soome-Rootsi liinid	Muu	Segmentidevaheline elimineerimine	Kokku
2025						
Müük kontsernivälistele klientidele	56 976	15 953	37 587	26 762	0	137 278
Segmentidevaheline müük	0	0	0	783	-783	0
Müügitulu	56 976	15 953	37 587	27 545	-783	137 278
Segmendi tulem	2 947	-5 532	-10 788	-1 674	0	-15 047
Jagamatud kulud						-12 087
Finantstulud/-kulud (lisa 4)						-6 067
Kahjum enne tulumaksu						-33 201

Periood 1. jaanuar - 31. märts, tuhandetes eurodes	Eesti-Soome liinid	Eesti-Rootsi liinid	Soome-Rootsi liinid	Muu	Segmentidevaheline elimineerimine	Kokku
2024						
Müük kontsernivälistele klientidele	65 371	17 560	44 319	33 152	0	160 402
Segmentidevaheline müük	0	0	0	958	-958	0
Müügitulu	65 371	17 560	44 319	34 110	-958	160 402
Segmendi tulem	9 680	-3 440	-8 331	6 121	0	4 030
Jagamatud kulud						5 805
Finantstulud/-kulud (lisa 4)						-7 455
Kasum enne tulumaksu						2 380

Müügitulu teenuste lõikes

Tuhandetes eurodes	I KV 2025	I KV 2024
Müük laevades ja maismaal asuvates restoranides ja kauplustes	66 791	74 996
Piletimüük	34 050	39 508
Kaubaveoteenuse müük	19 078	22 742
Majutuse müük	2 280	2 291
Tulu laevade prahtimisest	11 853	17 515
Muu	3 226	3 350
Kontserni müügitulu kokku	137 278	160 402

Lisa 4 Finantstulud ja -kulud

Tuhandetes eurodes	I KV 2025	I KV 2024
Tulu muudest finantsvaradest	32	228
Finantstulud kokku	32	228
Puhaskahjum valuutakursi muutustest	-2	-41
Intressikulu finantskohustustelt, mida mõõdetakse korrigeeritud soetusmaksumuses	-5 581	-7 105
Intressikulu kasutusõiguse varade rendikohustustelt	-516	-537
Finantskulud kokku	-6 099	-7 683
Finantstulud ja -kulud kokku	-6 067	-7 455

Lisa 5 Aktsiakasum

Aktsiakasumi arvutamiseks jagatakse emaettevõtte lihtaktsionäridele kuuluv aruandeperioodi puhaskasum/-kahjum aruandeperioodi jooksul käibel olnud lihtaktsiate kaalutud keskmise arvuga.

Perioodi lõpu seisuga, tuhandetes	I KV 2025	I KV 2024
Emiteeritud aktsiad	743 569	743 569
Käibelolevad aktsiad	743 569	743 569

Perioodi kohta, tuhandetes eurodes	I KV 2025	I KV 2024
Perioodi jooksul käibel olnud lihtaktsiate kaalutud keskmine arv (tuhandetes)	743 569	743 569
Aktsiaoptsoonide mõju	3 635	2 299
Perioodi jooksul käibel olnud lihtaktsiate kaalutud keskmine arv (lahustatud, tuhandetes)	747 204	745 868
Emaettevõtte omanikele kuuluv puhaskahjum/-kasum	-33 201	2 572
EPS (EUR)	-0,045	0,003
Lahustatud aktsiakahjum/-kasum (eurodes)	-0,044	0,003

Lisa 6 Materiaalne põhivara

Tuhandetes eurodes	Maa ja ehitised	Laevad	Masinad ja seadmed	Kasutusõiguse varad	Poleliolev põhivara	Kokku
Jääkväärtus seisuga 31. detsember 2024	2 337	1 175 177	45 767	80 782	5 937	1 310 000
Ostud ja parandused	0	0	3 573	3 651	9 308	16 532
Ümberliigitamine	0	8 084	296	0	-8 380	0
Müük ja mahakandmine	0	0	-3	0	0	-3
Aruandeperioodi amortisatsioon	-53	-13 464	-3 737	-4 691	0	-21 945
Jääkväärtus seisuga 31. märts 2025	2 284	1 169 797	45 896	79 742	6 865	1 304 584
Seisuga 31. märts 2025						
Raamatupidamislik brutomaksumus	10 065	1 888 492	155 224	177 785	6 865	2 238 431
Akumuleeritud amortisatsioon	-7 781	-718 695	-109 328	-98 043	0	-933 847
Jääkväärtus seisuga 31. detsember 2023	2 556	1 238 149	45 156	87 480	4 323	1 377 664
Ostud ja parandused	0	0	2 797	1 334	2 959	7 090
Ümberliigitamine	0	9	1 017	0	-1 026	0
Müük ja mahakandmine	0	-7 593	-664	0	0	-8 257
Aruandeperioodi amortisatsioon	-55	-14 876	-3 527	-4 604	0	-23 062
Jääkväärtus seisuga 31. märts 2024	2 501	1 215 689	44 779	84 210	6 256	1 353 435
Seisuga 31. märts 2024						
Raamatupidamislik brutomaksumus	10 065	1 884 730	141 861	165 369	6 256	2 208 281
Akumuleeritud amortisatsioon	-7 564	-669 041	-97 082	-81 159	0	-854 846

Kasutusõiguse varad

Tuhandetes eurodes	Ehitised ja ruumid	Masinad ja seadmed	Kasutusõiguse varad kokku
Jääkväärtus seisuga 31. detsember 2024	80 418	364	80 782
Ostud ja parendused	2 536	1 115	3 651
Aruandeperioodi amortisatsioon	-4 609	-82	-4 691
Jääkväärtus seisuga 31. märts 2025	78 345	1 397	79 742
Seisuga 31. märts 2025			
Raamatupidamislik brutomaksumus	175 868	1 917	177 785
Akumuleeritud amortisatsioon	-97 523	-520	-98 043
Jääkväärtus seisuga 31. detsember 2023	87 022	458	87 480
Ostud ja parendused	1 099	235	1 334
Aruandeperioodi amortisatsioon	-4 518	-86	-4 604
Jääkväärtus seisuga 31. märts 2024	83 603	607	84 210
Seisuga 31. märts 2024			
Raamatupidamislik brutomaksumus	163 676	1 693	165 369
Akumuleeritud amortisatsioon	-80 073	-1 086	-81 159

Lisa 7 Immateriaalne põhivara

Tuhandetes eurodes	Firmaväärtus	Kaubamärk	Muu	Lõpetamata varad	Kokku
Jääkväärtus seisuga 31. detsember 2024	11 066	4 342	7 302	852	23 562
Ostud ja parandused	0	0	5	404	409
Ümberliigitamine	0	0	558	-558	0
Aruandeperioodi amortisatsioon	0	-729	-636	0	-1 365
Jääkväärtus seisuga 31. märts 2025	11 066	3 613	7 229	698	22 606
Seisuga 31. märts 2025					
Soetusmaksumus	11 066	58 288	39 321	698	109 373
Akumuleeritud amortisatsioon	0	-54 675	-32 092	0	-86 767
Jääkväärtus seisuga 31. detsember 2023	11 066	7 258	8 748	599	27 671
Ostud ja parandused	0	0	59	512	571
Ümberliigitamine	0	0	444	-444	0
Müük ja mahakandmine	0	0	0	0	0
Aruandeperioodi amortisatsioon	0	-729	-850	0	-1 579
Jääkväärtus seisuga 31. märts 2024	11 066	6 529	8 401	667	26 663
Seisuga 31. märts 2024					
Soetusmaksumus	11 066	58 288	39 201	667	109 222
Akumuleeritud amortisatsioon	0	-51 759	-30 800	0	-82 559

Lisa 8 Intressikandvad võlakohustused

Tuhandetes eurodes	31.12.2024	Lisandumine	Tagasimaksed	Kursivahed	Muud muutused ¹	31.03.2025
Rendikohustised	195	0	-13	10	0	192
Kasutusõiguse varadega seotud rendikohustised	87 659	3 651	-4 845	55	0	86 520
Arvelduskrediidid	0	45 338	0	0	0	45 338
Pikaajalised pangalaenud	468 520	0	-15 970	0	309	452 859
Kokku	556 374	48 989	-20 828	65	309	584 909
Lühiajaline osa	104 549					150 344
Pikaajaline osa	451 825					434 565
Kokku	556 374					584 909

Tuhandetes eurodes	31.12.2023	Lisandu- mine	Tagasi- maksed	Kursivahed	Muud muutused ¹	31.03.2024
Rendikohustised	126	0	-8	-4	-4	110
Kasutusõiguse varadega seotud rendikohustised	94 418	1 334	-4 661	-76	0	91 015
Pikaajalised pangalaenud	554 713	0	-15 970	0	-1	538 742
Kokku	649 257	1 334	-20 639	-80	-5	629 867
Lühiajaline osa	104 097					104 486
Pikaajaline osa	545 160					525 381
Kokku	649 257					629 867

¹ Tehingutasude kapitaliseerimise ja kuludesse kandmise ning rendilepingute lõpetamisega seotud muutused.

Arvelduskrediitide tagatiseks on kommertsandid (kogusummas 20 204 tuhat eurot) ja laeva-hüpoteegid. AS Tallink Grupp on andnud garantii laenudele summas 221 286 tuhat eurot, mille laevaomanikfirmadest tütarettevõtted on saanud pankadest Nordea Bank Plc ja KfW IPEX-Bank GmbH. Laevaomanikfirmadest tütarettevõtted on omakorda andnud garantii laenule summas 231 573 tuhat eurot, mille AS Tallink Grupp on saanud pangalt Nordea Bank Plc. Nimetatud laenu põhitagatiseks on laevaomanikfirmadest tütarettevõtete aktsiate pant ja nimetatud tütarettevõtetele kuuluvatele laevadele seatud hüpoteegid.

Lisa 9 Aktsiakapital

AS Tallink Grupp on registreerinud 743 569 064 nimiväärtuseta aktsiat, mille arvestuslik väärtus on 0,47 eurot.

Iga aktsia annab aktsionäride üldkoosolekul ühe hääle. Omandiõiguse ülemineku teel soetatud aktsiad annavad õiguse osaleda ja hääletada üldkoosolekul ainult siis, kui omandiõiguse üleminek on registreeritud Eesti väärtpaberite keskreistris ajaks, mil määratakse kindlaks üldkoosolekul osalema õigustatud aktsionäride ring.

Lisa 10 Aktsiaoptsiooniprogramm

Kontserni Aktsionäride Üldkoosolek kinnitas 13. juunil 2023. aastal aktsiaoptsiooniprogrammi, mille kehtivusaeg on 3 aastat ning mille alusel on kontsernil võimalik väljastada optsioone aktsiate omandamiseks, mis esindavad kokku kuni 3% AS Tallink Grupp aktsiakapitalist (igal aastal maksimaalselt 1% aktsiakapitalist).

Aktsiaoptsiooniprogrammi raames andis kontsern 1. augustil 2023. aastal välja 7 270 tuhat aktsiaoptsiooni, millest 3 300 tuhat väljastati juhatuse ja nõukogu liikmetele ning 3 970 tuhat väljastati Kontserni võtmetöötajatele. 13. juunil 2024. aastal andis kontsern Aktsiaoptsiooniprogrammi raames välja 7 055 tuhat aktsiaoptsiooni, millest 3 300 tuhat väljastati juhatuse ja nõukogu liikmetele ning 3 755 tuhat väljastati kontserni võtmetöötajatele. Kehtivaid aktsiaoptsioone oli 31. märts 2025 seisuga 14 035 tuhat. Iga optsioon annab õiguse omandada ühe AS Tallink Grupp aktsia ostuhinnaga, milleks on omandatava aktsia arvestuslik väärtus optsiooni realiseerimise hetkel (31. märts 2025 seisuga 0,47 eurot).

Aktsiaoptsioonid on mittevõrandatavad ja optsioonide üleandmisperiood on kolm aastat alates optsioonide väljastamise hetkest. Optsoonide realiseerimine toimub AS-i Tallink Grupp aktsiakapitali

suurendamise ja uute aktsiate väljalaskmise teel, mille otsustab AS-i Tallink Grupp üldkoosolek või AS-i Tallink Grupp nõukogu põhikirja alusel.

Välja antud aktsiaoptsoonide õiglane väärtus on mõõdetud Black-Scholes mudelit kasutades aktsiaoptsoonide väljastamise päeval ning kajastatakse konsolideeritud koondkasumiaruande kuludes üleandmisperioodi 36 kuu jooksul alates optsoonide väljastamisest. Aktsiaoptsoonide kulu 2025. I kvartalis oli 179 tuhat eurot.

Kehtivad aktsiaoptsoonid avaldavad lahustuvat mõju, kuna aktsiaoptsoonide täitmishind oli madalam kui aktsiate keskmine börsihind aruandeperioodil (vt lisa 5).

Lisa 11 Tehingud seotud osapooltega

Kontsern on teinud seotud osapooltega tehinguid ning kontserni saldod seotud osapooltega on järgmised:

31. märts 2025 lõppenud perioodi kohta, tuhandetes eurodes	Müügid seotud osapooltele	Ostud seotud osapooltelt	Nõuded seotud osapoolte vastu	Kohustused seotud osapoolte ees
Emaettevõtte	10	0	0	0
Kontserni kuuluvad ettevõtted	95	12 395	6	76 254
Omanike ja juhtkonna võtmeisikute poolt kontrollitavad ettevõtted	28	141	0	236
Kokku	133	12 536	6	76 490

31. märts 2024 lõppenud perioodi kohta, tuhandetes eurodes	Müügid seotud osapooltele	Ostud seotud osapooltelt	Nõuded seotud osapoolte vastu	Kohustused seotud osapoolte ees
Juhtkonna võtmeisikute poolt kontrollitavad ettevõtted	137	9 796	22	76 268
Sidusettevõtted	5	25	2	4
Kokku	142	9 821	24	76 272

Lisa 12 Sündmused pärast aruandeperioodi

AS-i Tallink Grupp tütarettevõtte Tallink Hansaway Ltd müüs 2025. aasta I kvartalis laeva Star I.

JUHATUSE KINNITUS RAAMATUPIDAMISE VAHEARUANDELE

Käesolevaga võtame vastutuse AS-i Tallink Grupp auditeerimata lühendatud konsolideeritud raamatupidamise vahearuande koostamise eest. Kinnitame, et 2025. aasta I kvartali aruanne on koostatud kooskõlas rahvusvahelise raamatupidamisstandardiga IAS 34 ning kajastab õigesti ja õiglaselt ettevõtte finantsseisundit, majandustulemusi ja rahavoogusid.

Tänaste teadmiste juures on juhatuse hinnangul AS Tallink Grupp ja tema tütarettevõtted vähemalt käesoleva vahearuande kinnitamisele järgneva aasta jooksul jätkuvalt tegutsevad.



Paavo Nõgene
Juhatuse esimees



Elise Nassar
Juhatuse liige



Harri Hanschmidt
Juhatuse liige



Piret Mürk-Dubout
Juhatuse liige



Margus Schults
Juhatuse liige

Käesolev vahearuanne on allkirjastatud digitaalselt.

ALTERNATIIVSED TULEMUSLIKKUSNÄITAJAD

AS Tallink Grupp esitleb teatavaid tulemuslikkuse näitajaid kui põhinäitajaid, mis vastavalt Euroopa Väärtpaberiturujärelevalve (ESMA) juhiste "Alternatiivsed tulemuslikkusnäitajad" ei ole IFRS-is määratletud või täpsustatud minevikus või tulevikus saadud finantstulemuse, finantsseisundi või rahavoo finantsnäitajad, kuid mis on selle asemel mitterahalised näitajad ja alternatiivsed tulemuslikkusnäitajad (APM).

Mitterahalised näitajad ja alternatiivsed tulemuslikkusnäitajad annavad juhatusele, investoritele, analüütikutele ning teistele osapooltele olulist täiendavat informatsiooni kontserni äritulemuste, finantsseisundi või rahavoogude kohta ning need leiavad sagedast kasutamist analüütikute, investorite ning teiste osapoolte poolt.

Mitterahalisi näitajaid ja alternatiivsed tulemuslikkusnäitajaid ei tohi käsitleda IFRS-i finantsnäitajatest eraldiseisvatena ega asendavatena. Alternatiivsed tulemuslikkusnäitajad ei ole auditeeritud.

Alternatiivsete tulemuslikkusnäitajate arvutamise valemid

EBITDA: kasum enne finantstulusid ja -kulusid, kapitaliosaluse meetodil kajastatud investeeringuobjektide kasumi osa, makse ja kulumit

EBIT: kasum äritegevusest

Kasum/-kahjum aktsia kohta: puhaskasum või -kahjum / kaalutud keskmine aktsiate arv

Omakapitali määr: omakapital kokku / varad kokku

Omakapital aktsia kohta: omakapital / aktsiate arv

Brutomarginaal: brutokasum või -kahjum / müügitulu

EBITDA marginaal: EBITDA / müügitulu

EBIT marginaal: EBIT / müügitulu

Puhaskasumi/-kahjumi marginaal: puhaskasum või -kahjum / müügitulu

Investeeringud: materiaalse põhivara ostud ja parendused – kasutusõiguse varade lisandumised + immateriaalse põhivara ostud ja parendused

ROA: jooksva 12 kuu finantstulude ja -kulude ning maksude eelne kasum / keskmine koguvara

ROE: jooksva 12 kuu puhaskasum või -kahjum / keskmine omakapital

ROCE: jooksva 12 kuu finantstulude ja -kulude ning maksude eelne kasum või kahjum / (koguvara – lühiajalised kohustused (perioodi keskmine))

Netovõlg: intressikandvad kohustused - raha ja raha ekvivalendid

Netovõla ja EBITDA suhe: netovõlg / jooksva 12 kuu EBITDA

Alternatiivsete tulemuslikkusnäitajate võrdlus

Tuhandetes eurodes	I KV 2025	I KV 2024
Materiaalse põhivara amortisatsioon	21 945	23 062
Immateriaalse põhivara amortisatsioon	1 365	1 579
Amortisatsioon	23 310	24 641
Kasum/kahjum äritegevusest	-27 134	9 835
Amortisatsioon	23 310	24 641
EBITDA	-3 824	34 476
EBITDA	-3 824	34 476
IFRS 16 rakendamise mõju	-5 207	-5 141
Korrigeeritud EBITDA	-9 031	29 335
Materiaalse põhivara ostud ja parendused	12 881	5 756
Immateriaalse põhivara ostud ja parendused	409	571
Investeeringud	13 290	6 327
Aruandeperioodi puhaskasum/-kahjum	-33 201	2 572
Aktsiate kaalutud keskmine arv	743 569 064	743 569 064
Kasum/kahjum aktsia kohta (eurodes)	-0,045	0,003
Rendikohustused	192	110
Kasutusõiguse varadega seotud rendikohustused	86 520	91 015
Arvelduskrediidid	45 338	0
Pikaajalised pangalaenud	452 859	538 742
Intressikandvad kohustused	584 909	629 867
Brutokasum/kahjum	-4 748	13 799
Müügitulu	137 278	160 402
Brutomarginaal (%)	-3,5%	8,6%
EBITDA	-3 824	34 476
Müügitulu	137 278	160 402
EBITDA marginaal (%)	-2,8%	21,5%
Korrigeeritud EBITDA	-9 031	29 335
Müügitulu	137 278	160 402
Korrigeeritud EBITDA marginaal (%)	-6,6%	18,3%
EBIT	-27 134	9 835
Müügitulu	137 278	160 402
EBIT marginaal (%)	-19,8%	6,1%
Puhaskasum/kahjum	-33 201	2 572
Müügitulu	137 278	160 402
Puhaskasumi/-kahjumi marginaal (%)	-24,2%	1,6%
Kasum/kahjum äritegevusest jooksev 12 kuud	40 462	121 283
Varad 31. märts (eelmine aasta)	1 548 604	1 672 052
Varad 30. juuni	1 567 018	1 613 646
Varad 30. september	1 498 900	1 597 395
Varad 31. detsember	1 463 941	1 555 221
Varad 31. märts	1 470 540	1 548 604
Keskmiised varad	1 509 801	1 597 384
ROA (%)	2,7%	7,6%

Tuhandetes eurodes	I KV 2025	I KV 2024
Puhaskasum/-kahjum jooksev 12 kuud	4 501	86 868
Omakapital 31. märts (eelmine aasta)	788 589	701 581
Omakapital 30. juuni	750 371	735 229
Omakapital 30. september	787 364	783 717
Omakapital 31. detsember	782 306	785 754
Omakapital 31. märts	749 126	788 589
Keskmine omakapital	771 551	758 974
ROE (%)	0,6%	11,4%
Kasum/kahjum äritegevusest jooksev 12 kuud	40 462	121 283
Varad 31. märts (eelmine aasta)	1 548 604	1 672 052
Varad 30. juuni	1 567 018	1 613 646
Varad 30. september	1 498 900	1 597 395
Varad 31. detsember	1 463 941	1 555 221
Varad 31. märts	1 470 540	1 548 604
Lühiajalised kohustused 31. märts (eelmine aasta)	234 634	308 623
Lühiajalised kohustused 30. juuni	301 433	325 820
Lühiajalised kohustused 30. september	227 724	255 019
Lühiajalised kohustused 31. detsember	229 810	224 307
Lühiajalised kohustused 31. märts	286 849	234 634
Varad - lühiajalised kohustused 31. märts (eelmine aasta)	1 313 970	1 363 429
Varad - lühiajalised kohustused 30. juuni	1 265 585	1 287 826
Varad - lühiajalised kohustused 30. september	1 271 176	1 342 376
Varad - lühiajalised kohustused 31. detsember	1 234 131	1 330 914
Varad - lühiajalised kohustused 31. märts	1 183 691	1 313 970
Keskmine varad - lühiajalised kohustused	1 253 711	1 327 703
ROCE (%)	3,2%	9,1%
Tuhandetes eurodes	31.03.2025	31.12.2024
Intressikandvad kohustused	584 909	556 374
Raha ja raha ekvivalendid	15 855	18 705
Netovõlg	569 054	537 669
Omakapital	749 126	782 306
Varad	1 470 540	1 463 941
Omakapitali määr (%)	50,9%	53,4%
Emaettevõtja omanikele kuuluv omakapital	749 126	782 306
Lihtaktsiate arv	743 569 064	743 569 064
Omakapital aktsia kohta (eurodes)	1,01	1,05
Netovõlg	569 054	537 669
Jooksev 12 kuud		
Materiaalse põhivara amortisatsioon	90 621	91 738
Immateriaalse põhivara amortisatsioon	5 799	6 013
Amortisatsioon	96 420	97 751
EBITDA	136 882	175 182
Netovõla ja EBITDA suhe	4,2	3,1