



AS TALLINK GRUPP

2013 majandusaasta esimese 9-kuu konsolideeritud auditeerimata vahearuanne

01. juuli 2013 – 30. september 2013

Majandusaasta algus	1. jaanuar 2013
Majandusaasta lõpp	31. detsember 2013
Registrikood	10238429
Aadress	Sadama 5/7 10111, Tallinn Eesti Vabariik
Telefon	+372 6 409 800
Faks	+372 6 409 810
Interneti kodulehekülg	www.tallink.com
Peamine tegevusala	meretransport (reisijate ja kaubavedu)
Audiitor	KPMG Baltics OÜ

SISUKORD

TEGEVUSARUANNE	3
<i>Auditeerimata vahearuanne 2013 majandusaasta esimesed 9-kuud</i>	
KONSOLIDEERITUD KOONDKASUMIARUANNE	13
KONSOLIDEERITUD FINANTSSEISUNDI ARUANNE	14
KONSOLIDEERITUD RAHAVOOGUDE ARUANNE	15
KONSOLIDEERITUD OMAKAPITALI MUUTUSTE ARUANNE	16
<i>Auditeerimata vahearuanne lisad 2013 majandusaasta esimesed 9-kuud</i>	17-22
JUHATUSE KINNITUS VAHEARUANDELE	23

TEGEVUSARUANNE

AS-i Tallink Grupp ja tema tütarettevõtete (Kontsern) 2013 majandusaasta kolmanda kvartali (1. juuli – 30. september) auditeerimata müügitulu oli kokku 278,4 miljonit eurot. EBITDA ulatus 72,5 miljoni euroni ning auditeerimata puhaskasum 2013. majandusaasta kolmandas kvartalis oli 44,0 miljonit eurot.

Kontserni tegevust mõjutas regiooni üldine nõrk makromajanduskeskkond. Kontserni peamistel turgudel on märgatav majanduskasvu aeglustumine. Soome majanduse jätkuv langus on näha avaldatud nõrkades jaekaubanduse näitajates ning see on avaldanud mõju ka Kontserni reisijate tarbimisele.

Kontsern vedas 2013 majandusaasta kolmandas kvartalis kokku 2,7 miljonit reisijat, mida on 1,9% vähem kui sama perioodi jooksul eelmisel aastal. Eesti-Soome vahelistel laevaliinidel kasvas reisijate arv 2,3% ning Läti-Rootsi vahelisel liinil 4.1%. Reisijate arv kahanes Soome-Rootsi vahelistel liinidel 9,6%, kus on muutunud konkurents ning Kontsern on vähendanud laevade mahutavust. Veetud kaubaühikute arv oli kvartalis kokku 76,0 tuhat, mis on 10,5% rohkem osaliselt pakkumise ja struktuuri muutustest turul võrreldes eelmise aasta sama perioodiga.

Suurenes piletitulu reisija kohta kuid müük restoranides ja poodides langes mõnevõrra.

2013 majandusaasta kolmanda kvartali auditeerimata müügitulu oli kokku 278,4 miljonit eurot, mis on 1,4% vähem võrreldes eelmise aasta sama perioodiga. Brutokasum oli 79,8 miljonit eurot, mis on 5,3 miljonit vähem kui eelmise aasta samal perioodil. EBITDA ulatus 72,5 miljoni euroni, 4,4 miljonit eurot vähem kui eelmise majandusaasta samal perioodil.

M/S Isabelle liinile toomise tulemusel saavutati Riia-Stockholmi liinil kolmanda kvartali kõrgeim tulemus 4,7 miljonit eurot, see on 58,4% rohkem võrreldes eelmise aasta sama perioodiga. Liini 9 kuu tulemus on positiivne.

Auditeerimata puhaskasum 2013. majandusaasta kolmandas kvartalis oli 44,0 miljonit eurot, ehk 0,07 eurot aktsia kohta. Eelmise majandusaasta samal perioodil oli kasum 49,6 miljonit eurot ehk 0,07 eurot aktsia kohta. Auditeerimata puhaskasum 2013. majandusaasta esimese üheksa kuu kohta oli 35,8 miljonit eurot võrrelduna 50,6 miljoni euroga eelmise aasta samal perioodil. Tulemust mõjutas põhiliselt 8,9 miljoni euro suurune dividendidega seotud teises kvartalis tekkinud tulumaksu kulu.

Käesoleva majandusaasta kolmandas kvartalis oli rahavoog äritegevusest kokku 59,2 miljonit eurot. Vaatamata sellele, et kasum äritegevusest aeglustus, suurenes kontserni rahavoog äritegevusest kolmandas kvartalis ja ka esimese üheksa kuuga eelmise aasta sama perioodiga võrreldes. Kontserni kogulikviidsus ulatus kolmanda kvartali lõpus 100 miljoni euroni, mis hõlmab 50,0 miljonit eurot raha ja 50,0 miljonit eurot kasutamata krediitlimiite, tagades tugeva finantspositsiooni jätkusuutlikuks opereerimiseks.

Kontserni netovõlg jätkas kahanemist, ulatudes 758 miljoni euroni kolmanda kvartali lõpus.

Meie klientidel on kõrged ootused kontserni poolt pakutavatele teenustele. Kõrge kliendi rahulolu on meie jaoks oluline strateegiline faktor. Kontserni juhtkond on võtnud eesmärgiks uuendada laevadel pakutavaid tooteid ning tõsta kruisidelt saadava kogemuse atraktiivsust. Jaekaubanduse ning klienditeeninduse sektor on pidevalt arenev valdkond kus võib näha uusi kontseptsioone iga päev. Veebruaris 2014 lansseerib Kontsern uuendatud Silja Serenade'i Stockholm-Helsingi liinil. Laeval saab olema 50% võrra rohkem kaubanduspinda, mis hõlmab endas ka uut kaupluse kontseptsiooni Superstore. Uuendatakse Grand Buffee ning tuleb uus Itaalia restoran. Teised avalikud alad läbivad samuti uuenduskuuri näiteks Commodore klassi kajutid ja värskendatud SPA ning saunade ala. Sõsarlaev Silja Symphony läbib sarnase uuenduse 2014 aasta sügisel. Oluline osa teeninduskeskkonna uuendamise kontseptsioonist on laiendada kaubanduse pinda eesmärgiga

pakkuda paremat kaubavalikut ning meeldivamat ostukogemust. 2014 aastal plaanib Kontsern investeerida üle 20 miljoni euro Helsingi-Stockholmi liinil sõitvate laevade uuendamiseks.

Kontserni juhatus ei ole 2013 majandusaasta tulemustega rahul. Seoses dividendidega seotud tulumaksu kuluga, nõrga majanduskasvuga regioonis ning Soome-Rootsi liinidel muutunud konkurentsiga näeb Kontserni juhatus, et selle aasta tulemus ei saavuta eelmise aasta taset. Tootearenduses on plaanitud erinevaid parendusi, et toetada müügitulu kuid samuti on töös erinevad kulude vähendamise tegevused, et kohaneda majanduskeskkonna muutustega.

PÕHINÄITAJAD

	2013 juuli-sept EUR	2012 juuli-sept EUR	muutus
Müügitulu (miljonites)	278,4	282,4	-1,4%
Brutokasum (miljonites)	79,8	85,2	-6,3%
Brutokasumi marginaal	28,7%	30,2%	
EBITDA (miljonites)	72,5	77,0	-5,7%
EBITDA marginaal	26,1%	27,3%	
Aruande perioodi puhaskasum / -kahjum (miljonites)	44,0	49,6	-11,1%
Puhaskasumi marginaal	15,8%	17,6%	
Amortisatsioon (miljonites)	18,5	17,7	4,5%
Investeeringud (miljonites)	2,5	5,2	-52,7%
Aktsiate kaalutud keskmine arv**	669 882 040	669 882 040	
Aktsiakasum	0,07	0,07	-11,1%
Reisijate arv	2 718 778	2 770 147	-1,9%
Kaubaveo ühikute arv	76 043	68 831	10,5%
Töötajate keskmine arv	7 185	7 132	0,7%

	30.09.2013	30.06.2013	
Varad	1 723,1	1 760,2	-2,1%
Intressi kandvad kohustused (miljonites)	808,1	835,4	-3,3%
Netovõlg (miljonites)	758,1	767,3	-1,2%
Omakapital kokku (miljonites)	763,4	719,3	8,4%
Omakapitali määr	44,3%	40,9%	
Netovõla EBITDA suhe	4,8	4,7	
Aktsiate arv**	669 882 040	669 882 040	0%
Omakapital aktsia kohta	1,14	1,09	4,8%

EBITDA: Finantstulude ja -kulude, maksude ja kulumi eelne kasum;

Aktsiakasum: Puhaskasum / Kaalutud keskmine aktsiate arv;

Omakapitali määr: Omakapital kokku / Varad kokku;

Omakapital aktsia kohta: Omakapital / Aktsiate arv;

Brutokasumi marginaal: Brutokasum / Müügitulu;

EBITDA marginaal: EBITDA / Müügitulu;

Puhaskasumi marginaal: Puhaskasum / Müügitulu;

Netovõlg: Intressikandvad kohustused miinus raha ja raha ekvivalendid;

Netovõla ja EBITDA suhe: Netovõlg / 12 kuu EBITDA.

** Aktsiate arv ei sisalda oma aktsiaid.

MÜÜGITULU JA TULEM SEGMENTIDE LÖIKES

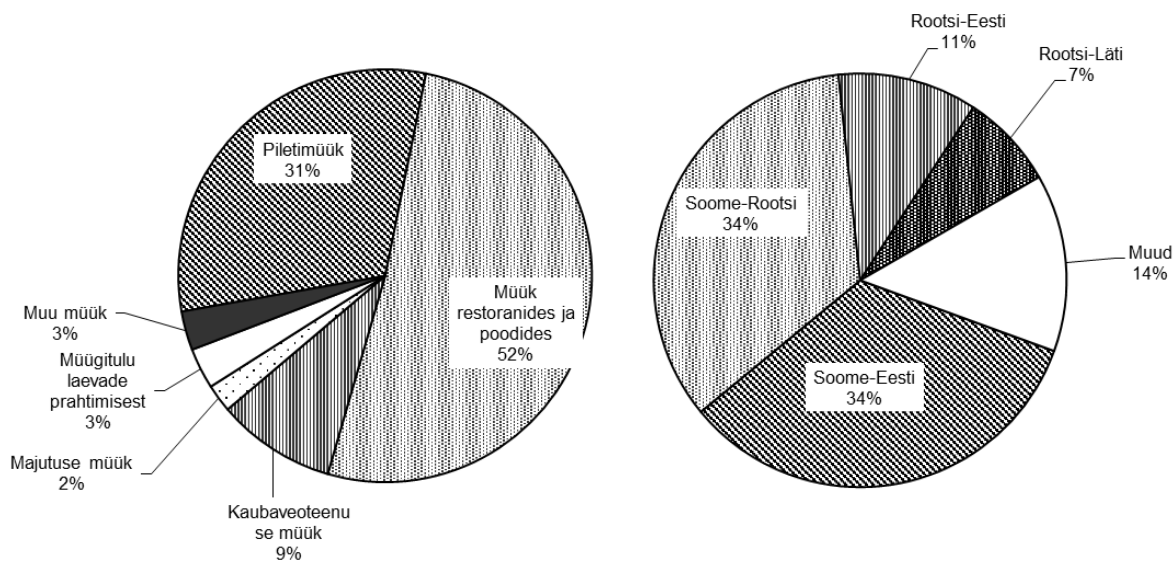
Järgnev tabel annab ülevaate kvartaalsest müügitulu dünaamikast ärisegmentide löikes.

	III kv.	IV kv.	I kv.	II kv.	III kv.	aastane
miljonites eurodes	2012	2012	2013	2013	2013	muutus
Piletimüük	84.5	50.4	44.0	66.0	86.2	2.0%
Müük restoranides ja poodides	147.1	128.6	106.3	133.2	142.9	-2.9%
Kaubaveoteenuse müük	24.6	25.3	24.5	28.4	25.9	5.1%
Majutuse müük	5.6	3.5	3.1	4.8	6.1	7.6%
Müügitulu laevade prahtimisest	7.2	7.5	7.2	7.3	8.9	23.9%
Muu müük	13.4	7.4	5.4	9.3	8.5	-36.2%
Kontserni müügitulu kokku	282.4	222.8	190.5	249.0	278.4	-1.4%

Järgnev tabel annab ülevaate kvartaalsest müügitulu ja tulemi dünaamikast geograafiliste segmentide löikes.

		III kv.	IV kv.	I kv.	II kv.	III kv.	aastane	
		2012	2012	2013	2013	2013	muutus	
Soome-	Reisijate arv	tuh.	1 341	1 076	895	1 208	1 371	2.3%
Eesti	Kaubaveo ühikud	tuh.	34	32	29	40	39	15.1%
	Müügitulu	milj.EUR	88.9	75.5	61.8	84.3	90.9	2.3%
	Segmenti tulem	milj.EUR	28.8	20.4	9.3	23.5	28.4	-1.5%
Soome-	Reisijate arv	tuh.	910	693	631	700	823	-9.6%
Rootsi	Kaubaveo ühikud	tuh.	22	24	29	24	22	0.8%
	Müügitulu	milj.EUR	110.3	84.2	75.0	86.4	100.9	-8.5%
	Segmenti tulem	milj.EUR	17.7	1.2	-5.2	5.3	14.9	-15.8%
Rootsi-	Reisijate arv	tuh.	287	211	213	240	283	-1.4%
Eesti	Kaubaveo ühikud	tuh.	8	10	10	11	10	17.7%
	Müügitulu	milj.EUR	36.8	25.4	21.3	27.5	33.2	-10.0%
	Segmenti tulem	milj.EUR	9.9	0.6	-1.7	2.6	7.7	-22.3%
Rootsi-	Reisijate arv	tuh.	233	153	156	204	242	4.1%
Läti	Kaubaveo ühikud	tuh.	4	5	5	5	4	9.0%
	Müügitulu	milj.EUR	22.4	14.5	13.8	18.7	23.8	6.2%
	Segmenti tulem	milj.EUR	3.0	-2.0	-2.5	0.1	4.7	58.4%
Muu	Müügitulu	milj.EUR	27.4	25.1	20.2	34.9	33.2	21.3%
	Segmenti tulem	milj.EUR	10.1	2.6	0.3	7.9	8.1	-19.6%
	<i>Segmentidevaheline müük</i>	milj.EUR	-3.3	-1.9	-1.5	-2.8	-3.6	9.7%
	Müügitulu kokku	milj.EUR	282.4	222.8	190.6	249.0	278.4	-1.4%
	EBITDA	milj.EUR	77.0	32.1	7.0	46.8	72.5	-5.7%
	Segmenti tulem kokku	milj.EUR	69.6	22.8	0.1	39.4	63.9	-8.1%
	Puhaskasum/-kahjum	milj.EUR	49.6	5.7	-17.5	9.3	44.0	-11.1%

Järgnevad graafikud annavad ülevaate majandusaasta III kv. müügitulu jagunemisest geograafiliste ja ärisegmentide lõikes.



TURUÜLEVAADE

Järgnev tabel annab ülevaate 2013 ja 2012 majandusaasta kolmandas kvartalis ja 9 kuu jooksul veetud reisijatest, kaubaveoühikutest ja sõiduautodest.

	III kv.	III kv.	muutus	9 kuud	9 kuud	muutus
	2013	2012		2013	2012	
Reisijad	2 718 778	2 770 147	-1,9%	6 966 608	7 131 398	-2,3%
Soome – Rootsi liinid	822 788	909 912	-9,6%	2 153 946	2 382 976	-9,6%
Eesti – Soome liin	1 370 790	1 340 520	2,3%	3 474 171	3 420 802	1,6%
Eesti – Rootsi liinid	283 217	287 196	-1,4%	736 499	748 396	-1,6%
Läti – Rootsi liin	241 983	232 519	4,1%	601 992	579 224	3,9%
Kaubaveo ühikud	76 043	68 831	10,5%	222 889	213 516	4,4%
Soome – Rootsi liinid	22 332	22 149	0,8%	70 657	69 889	1,1%
Eesti – Soome liin	39 339	34 177	15,1%	107 898	103 909	3,8%
Eesti – Rootsi liinid	10 005	8 499	17,7%	30 632	26 677	14,8%
Läti – Rootsi liin	4 367	4 006	9,0%	13 702	13 041	5,1%
Sõiduautod	367 969	367 508	0,1%	871 758	870 916	0,1%
Soome – Rootsi liinid	68 741	72 729	-5,5%	139 359	141 097	-1,2%
Eesti – Soome liin	243 802	239 461	1,8%	603 642	599 822	0,6%
Eesti – Rootsi liinid	24 879	25 798	-3,6%	57 116	57 677	-1,0%
Läti – Rootsi liin	30 547	29 520	3,5%	71 641	72 320	-0,9%

Veomahtude arengutele avaldasid mõju järgmised asjaolud:

SOOME-ROOTSI

Jaanuaris 2013 vahetas kruisilaev M/L Baltic Princess Turu-Stokholmi liinil välja seal varem opereerinud M/L Silja Europa.

EESTI-SOOME

Jaanuaris 2013 vahetas kruisilaev M/L Silja Europa Tallinn-Helsingi liinil välja seal varem opereerinud M/L Baltic Princess'i.

LÄTI-ROOTSI

Mais 2013 vahetas kruisilaev M/L Isabelle Riia-Stokholmi liinil välja seal varem opereerinud M/L Silja Festival'i.

Kontserni turuosad opereerivatel liinidel olid 30. septembril 2013 lõppenud 12 kuulisel perioodil järgmised:

- Kontsern vedas Tallinna ja Helsingi vahelisel liinil ligikaudu 58% reisijatest ja 56% ro-ro kaubaveoühikutest;
- Kontsern on ainus igapäevase reisijateveo teenuse pakkuja Eesti ja Rootsi vahel;
- Kontsern on ainus igapäevase reisijate- ja kaubaveo teenuse pakkuja Riia ja Stockholmi vahel;
- Kontsern vedas Soome ja Rootsi vahelistel liinidel ligikaudu 51% reisijatest ja 36% ro-ro kaubaveo ühikutest;

PERSONAL

2013. aasta 30. septembri seisuga töötas Kontsernis 6 851 töötajat (6 822 töötajat 2012 aasta 30. septembri seisuga). Järgnev tabel annab detailsema ülevaate Kontserni personalist

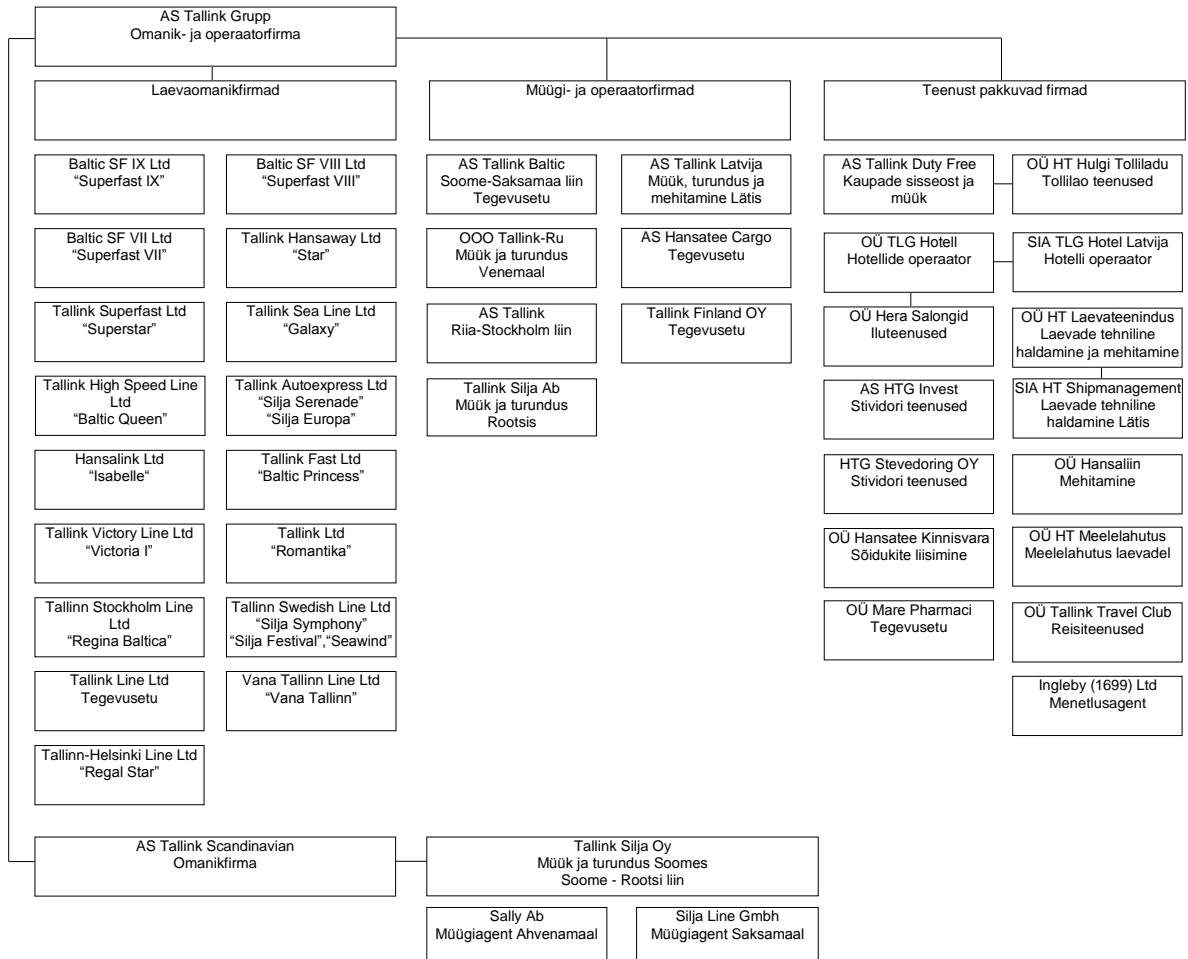
	III kvartali keskmine			9 kuu keskmine			III kvartali lõpu seisuga		
	2013	2012	muutus %	2013	2012	muutus %	30.09.2013	30.09.2012	muutus %
Maismaal kokku	1 630	1 641	-0,7%	1 590	1 605	-0,9%	1 581	1 617	-2,2%
<i>Eesti</i>	817	808	1,1%	808	796	1,5%	813	800	1,6%
<i>Soome</i>	513	520	-1,3%	501	515	-2,7%	491	505	-2,8%
<i>Rootsi</i>	211	232	-9,1%	197	214	-7,9%	187	231	-19,0%
<i>Läti</i>	75	65	15,4%	70	64	9,4%	76	65	16,9%
<i>Saksamaa</i>	4	6	-33,3%	4	6	-33,3%	4	6	-33,3%
<i>Venemaa</i>	10	10	0,0%	10	10	0,0%	10	10	0,0%
Laevadel	4 966	4 914	1,1%	4 788	4 709	1,7%	4 697	4 632	1,4%
Hotell*	589	577	2,1%	582	577	0,9%	573	573	0,0%
Kokku	7 185	7 132	0,7%	6 960	6 891	1,0%	6 851	6 822	0,4%

* Hotelli personal ei ole arvestatud „maismaal kokku” personali hulka.

KONTSERNI STRUKTUUR

Aruandekuupäeva seisuga kuulus Kontserni 45 äriühingut. Kõik tütarettevõtted kuuluvad sajaprotsendiliselt AS-ile Tallink Grupp.

Järgnev graafik kajastab Kontserni struktuuri aruandekuupäeval:

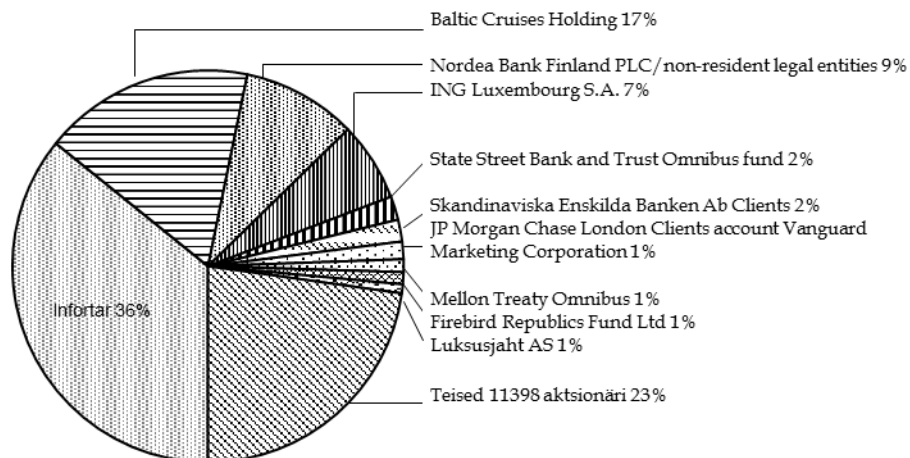


Kontsern omab ka:

- 34% AS-ist Tallink Takso

AKTSIONÄRID JA AKTSIA HIND

Järgnev graafik näitab AS-i Tallink Grupp suurimate aktsionäride aktsiaosalust 30.09.2013 seisuga.



AS-i Tallink Grupp aktsiad on noteeritud Tallinna Börsil alates 9. detsembrist 2005, kauplemistunnuse TAL1T all. Alljärgnev graafik annab ülevaate aktsia hinna liikumisest viimase kahe teistkümneme kuu jooksul.



Allikas: Nasdaq OMX Baltic

SÜNDMUSED III KVARTALIS

2013 aasta 17. septembril toimus erakorraline Aktsionäride Üldkoosolek. Otsustati: kinnitada nõukogu liikme tagasikutsumine, nõukogu liikmete valimine, nõukogu liikmete töö tasustamine ja põhikirja muutmine.

AS-i Tallink Grupp tütarettevõtte Baltic SF IX Ltd. ning Kanada riigiosalusega ettevõtte Marine Atlantic Inc. jõudsid kokkuleppele reisilaeva Superfast IX prahilepingu pikendamises ühe aasta võrra, kuni november 2014. Marine Atlantic Inc. jätkab aluse opereerimist Kanada vetes M/S Atlantic Vision nime all.

BILANSIPÄEVA JÄRGSED SÜNDMUSED JA TULEVIKU VÄLJAVAATED

Kontsern ei genereeri tulusid ühtlaselt läbi kogu aasta. Kontserni tegevuse kõrghooaeg on suveperioodil. Kontserni juhatuse varasemate majandusaastate kogemusel põhineval hinnangul teenitakse suur osa tulusid ja kasumit suvel (juuni-august).

Oktoobris kiitis Norra finantsjärelevalveasutus heaks AS-i Tallink Grupp 900 miljonit Norra krooni suuruse mahuga võlakirjaemissiooni noteerimisprospekti ja AS Tallink Grupp võlakirjad noteeriti Oslo Börsil.

AS-il Tallink Grupp ei ole hetkel märkimisväärsed uurimis- ja arendustegevuseprojekte.

Meie klientidel on kõrged ootused kontserni poolt pakutavatele teenustele. Kõrge kliendi rahulolu on meie jaoks oluline strateegiline faktor. Kontserni juhtkond on võtnud eesmärgiks uuendada laevadel pakutavaid tooteid ning tõsta kruiisidelt saadava kogemuse atraktiivsust. Jaekaubanduse ning klienditeeninduse sektor on pidevalt arenev valdkond kus võib näha uusi kontseptsioone iga päev. Veebruaris 2014 lansseerib Kontsern uuendatud Silja Serenade'i Stockholm-Helsingi liinil. Laeval saab olema 50% võrra rohkem kaubanduspinda, mis hõlmab endas ka uut kaupluse kontseptsiooni Superstore. Uuendatakse Grand Buffee ning tuleb uus Itaalia restoran. Teised avalikud alad läbivad samuti uuenduskuuri näiteks Commodore klassi kajutid ja värskendatud SPA ning saunade ala. Sõsarlaev Silja Symphony läbib sarnase uuenduse 2014 aasta sügisel. Oluline osa teeninduskeskkonna uuendamise kontseptsioonist on laiendada kaubanduse pinda eesmärgiga pakkuda paremat kaubavalikut ning meeldivamat ostukogemust. 2014 aastal plaanib Kontsern investeerida üle 20 miljoni euro Helsingi-Stockholmi liinil sõitvate laevade uuendamiseks.

Seoses dividendidega seotud tulumaksu kuluga, nõrga majanduskasvuga regioonis ning Soome-Rootsi liinidel muutunud konkurentsiga näeb Kontserni juhatuse, et selle aasta tulemus ei saavuta eelmise aasta taset. Tootearenduses on plaanitud erinevaid parendusi, et toetada müügitulu kuid samuti on töös erinevad kulude vähendamise tegevused, et kohaneda majanduskeskkonna muutustega.

RISKID

Mitmesugused riskid võivad Kontserni äritegevust, finantsseisundit ja majandustulemusi oluliselt mõjutada. Kuid sellised riskid pole ainsad võimalikud ohud. Meie ettevõtmisi võivad puudutada ka muud riskid ja meile seni teadmata asjaolud või sellised riskid ja asjaolud, mida me praegu loeme ebaolulisteks või ebatõenäolisteks. Allpool on loetletud riskitegurid, mis ei ole reastatud toimumise tõenäosuse ega meie äritegevusele võimaliku mõju järgi.

- Õnnetused, katastroofid
- Makromajanduslik areng
- Õigusaktide muudatused
- Suhted ametiühingutega
- Kütusehindade ja intressimäärade tõus
- Turu- ja kliendikäitumine

JUHATUSE KINNITUS TEGEVUSARUANDELE

Juhatus kinnitab, et oma parima teadmise kohaselt kajastab AS-i Tallink Grupp 2013 majandusaasta kolmanda kvartali tegevusaruanne õigesti ja õiglaselt kontserni arengut, majandustulemusi ja finantsseisundit ning annab ülevaate peamistest riskidest ja ebaselgustest.



Enn Pant

Juhatuse esimees



Andres Hunt

Juhatuse aseesimees



Lembit Kitter

Juhatuse liige



Janek Stalmeister

Juhatuse liige



Peter Roose

Juhatuse liige



Kadri Land

Juhatuse liige

14.11.2013

KONSOLIDEERITUD KOONDKASUMIARUANNE

(auditeerimata, tuhandetes eurodes)	01.07.2013- 30.09.2013	01.07.2012- 30.09.2012	01.01.2013- 30.09.2013	01.01.2012- 30.09.2012
Müügitulu (Lisa 3)	278,391	282,441	718,001	721,052
Müüdüd kaupade ja teenuste kulu	-198,574	-197,290	-564,968	-559,833
Brutokasum	79,817	85,151	153,033	161,219
Turustuskulud	-15,926	-15,591	-49,642	-48,224
Halduskulud	-10,068	-10,561	-32,469	-33,455
Muud äritulud	277	347	1,085	853
Muud ärikulud	-12	-820	-141	-852
Kasum/-kahjum äritegevusest	54,088	58,526	71,866	79,541
Finantstulud (Lisa 4)	4,577	1,382	15,790	2,534
Finantskulud (Lisa 4)	-14,642	-11,130	-42,965	-32,258
Kasum tütarettevõtte müügist	0	783	0	783
Kasum/-kahjum enne tulumaksu	44,023	49,561	44,691	50,600
Tulumaks	16	0	-8,903	0
Aruandeperioodi puhaskasum/-kahjum	44,039	49,561	35,788	50,600
Muu koondkasum/-kahjum				
Valuutakursi vahed välisettevõtetest	3	-116	80	-121
Perioodi muu koondkasum/-kahjum kokku	3	-116	80	-121
Perioodi koondkasum/-kahjum kokku	44,042	49,445	35,868	50,479
Sh.				
Emaettevõtte omanike osa puhaskasumist/-kahjumist (Lisa 5)	44,039	49,561	35,788	50,600
Sh.				
Emaettevõtte omanike osa koondkasumist/-kahjumist	44,042	49,445	35,868	50,479
Kasum aktsia kohta (EUR-ides ühe aktsia kohta)				
- tava (Lisa 5)	0.07	0.07	0.05	0.08
- lahustatud (Lisa 5)	0.07	0.07	0.05	0.08

KONSOLIDEERITUD FINANTSSEISUNDI ARUANNE

(auditeerimata, tuhandetes eurodes)

VARAD	30.09.2013	31.12.2012
Käibevara		
Raha ja raha ekvivalendid	50,023	65,600
Nõuded ostjate vastu ja muud nõuded	46,726	42,555
Ettemaksed	15,346	5,151
Tuletisinstrumendid (Lisa 6)	501	0
Varud	28,650	29,426
Käibevara kokku	141,246	142,732
Põhivara		
Investeeringud kapitaliosaluse meetodil kajastatud investeeinguobjektidesse	245	245
Muud finantsvarad	292	296
Edasilükkunud tulumaksuvara	12,264	12,264
Kinnisvarainvesteering	300	300
Materiaalne põhivara (Lisa 7)	1,511,140	1,526,995
Immateriaalne põhivara (Lisa 8)	57,659	58,999
Põhivara kokku	1,581,900	1,599,099
VARAD KOKKU	1,723,146	1,741,831
KOHUSTUSED JA OMAKAPITAL		
Lühiajalised kohustused		
Intressikandvad võlakohustused (Lisa 9)	87,321	103,685
Võlad tarnijatele ja muud võlad	95,793	92,988
Ettemakstud tulud	27,445	25,458
Tuletisinstrumendid (Lisa 6)	28,285	22,102
Lühiajalised kohustused kokku	238,844	244,233
Pikaajalised kohustused		
Intressikandvad võlakohustused (Lisa 9)	720,782	736,699
Muud kohustused	78	69
Pikaajalised kohustused kokku	720,860	736,768
Kohustused kokku	959,704	981,001
OMAKAPITAL		
Emaettevõtja aktsionäridele kuuluv omakapital		
Aktsiakapital nimiväärtuses	404,290	404,290
Ülekurss	639	639
Reservid	72,224	69,091
Jaotamata kasum	286,289	286,810
Emaettevõtte omanikele kuuluv omakapital kokku	763,442	760,830
OMAKAPITAL KOKKU	763,442	760,830
KOHUSTUSED JA OMAKAPITAL KOKKU	1,723,146	1,741,831

KONSOLIDEERITUD RAHAVOOGUDE ARUANNE

(auditeerimata, tuhandetes eurodes)

	01.01.2013 - 30.09.2013	01.01.2012- 30.09.2012
Rahavood äritegevusest		
Aruandeperioodi puhaskasum/-kahjum	35,788	50,600
Korrigeerimised	95,069	82,687
Äritegevusega seotud varade muutused	-13,352	-15,974
Äritegevusega seotud kohustuste muutused	2,720	1,297
Makstud tulumaks	-200	-11
	120,025	118,599
Rahavood investeerimistegevusest		
Materiaalse põhivara ja immateriaalse põhivara soetamine (Lisad 7, 8)	-38,332	-8,898
Laekumised materiaalse põhivara müügist	270	47
Laekumised tütarettevõtetest	0	1,992
Tuletisinstrumentidega seotud maksed	-3,374	-2,912
Saadud intressid	17	236
	-41,419	-9,535
Rahavood finantseerimistegevusest		
Laekumised laenudest	24,000	0
Laenude tagasimaksed (Lisa 9)	-168,230	-99,477
Laekumised võlakirjadest	115,487	0
Kapitalirendi põhimaksete tasumine (Lisa 9)	-4	-51
Makstud intressid	-22,472	-25,880
Laenudega seotud tehingukulude tasumine	-567	0
Makstud dividendid	-33,494	0
Makstud dividendide tulumaks	-8,903	0
	-94,183	-125,408
RAHAVOOD KOKKU	-15,577	-16,344
Raha ja raha ekvivalendid		
- perioodi alguses	65,600	75,421
- suurenemine (+) / vähenemine (-)	-15,577	-16,344
- perioodi lõpus	50,023	59,077

KONSOLIDEERITUD OMAKAPITALI MUUTUSTE ARUANNE

(auditeerimata, tuhandetes eurodes)	Aktσια- kapital	Üle- kurss	Kursivahede reserv	Laevade ümb- hindluse reserv	Kohustuslik reserv- kapital	Oma- akti- siate reserv	Aktσια- optsi- oonide programmi reserv	Jaotamata kasum	Ematte- võtte omanikele kuuluv omakapital	Omakapital kokku
31. detsember 2011	404,290	639	461	61,710	11,962	-4,163	527	229,665	705,091	705,091
Omakapitali muutused aruandeperioodi jooksul										
2010/2011 kasumi jaotamine	0	0	0	0	1,874	0	0	-1,874	0	0
Kanne ümberhindluse reservist	0	0	0	-498	0	0	0	498	0	0
Aruandeperioodi koondkasum/-kahjum										
Aruandeperioodi puhaskasum/-kahjum (Lisa 5)	0	0	0	0	0	0	0	50,600	50,600	50,600
Perioodi muu koondkasum/-kahjum	0	0	-121	0	0	0	0	0	-121	-121
Aruandeperioodi koondkasum/-kahjum kokku	0	0	-121	0	0	0	0	50,600	50,479	50,479
30. september 2012	404,290	639	340	61,212	13,836	-4,163	527	278,889	755,570	755,570
31. detsember 2012	404,290	639	-102	58,993	13,836	-4,163	527	286,810	760,830	760,830
Omakapitali muutused aruandeperioodi jooksul										
2012 kasumi jaotamine	0	0	0	0	2,815	0	0	-2,815	0	0
Väljakuulutatud dividendid	0	0	0	0	0	0	0	-33,494	-33,494	-33,494
Aktsiapõhised maksetehingud (Lisa 11)	0	0	0	0	0	0	238	0	238	238
Aruandeperioodi koondkasum/-kahjum										
Aruandeperioodi puhaskasum/-kahjum (Lisa 5)	0	0	0	0	0	0	0	35,788	35,788	35,788
Perioodi muu koondkasum/-kahjum	0	0	80	0	0	0	0	0	80	80
Aruandeperioodi koondkasum/-kahjum kokku	0	0	80	0	0	0	0	35,788	35,868	35,868
30. september 2013	404,290	639	-22	58,993	16,651	-4,163	765	286,289	763,442	763,442

AUDITEERIMATA VAHEARUANDE LISAD

Lisa 1 ÜLDINE INFORMATSIOON

AS Tallink Grupp ja tema tütarettevõtete (edaspidi "Kontsern") 2013 esimese 9 kuu konsolideeritud auditeerimata vahearuanne kinnitati 14. november 2013 vastavalt juhatuse otsusele. AS Tallink Grupp on Eestis registreeritud ja Eestis tegutsev ettevõte, mille töötajate arv ulatus 30. september 2013 seisuga 6,851 inimeseni (31. detsember 2012: 6,747).

Lisa 2 KOKKUVÕTE OLULISEMATEST ARVESTUSPRINTSIIPIDEST

AS-i Tallink Grupp raamatupidamise aruanded on koostatud kooskõlas Rahvusvaheliste Finantsaruandluse Standarditega (IFRS), nagu need on vastu võetud Euroopa Liidu poolt kokkuvõtliku versioonina vastavalt IAS 34-le "Vahearuanne".

Vahearuanne koostamisel on kasutatud samu põhimõtteid ja arvestusprintsippe kui 31. detsember 2012 aastaaruande koostamisel.

Vahearuanne on koostatud tuhandetes eurodes (EUR).

Lisa 3 SEGMENTI INFORMATSIOON

Kontserni erinevate tegevusharude korraldamine ja juhtimine toimub eraldi vastavalt erinevate turgude vajadustele. Liinid moodustavad erinevad ärisegmendid. Alljärgnevates tabelites on esitatud aruande- ja võrreldava perioodi andmed kontserni müügitulu ja kasumi kohta erinevate aruandesegmentide lõikes.

Geograafilised segmendid

(tuhandetes eurodes)

01.01.2013-30.09.2013	Eesti- Soome liin	Eesti- Rootsi liinid	Läti- Rootsi liin	Soome- Rootsi liinid	Muud	Segmentidevaheline elimineerimine	Kokku
Müügitulu							
Müük kontsernivälisetele klientidele	237,024	81,958	56,319	262,268	80,432	0	718,001
Segmentidevaheline müük	0	0	0	0	7,925	-7,925	0
	237,024	81,958	56,319	262,268	88,357	-7,925	718,001
Segmendi tulem							
Jagamatud kulud	61,174	8,576	2,289	15,050	16,302	0	103,391
Finantstulud/-kulud (Lisa 4)							-31,525
							-27,175
Kasum/-kahjum enne tulumaksu							44,691
01.01.2012-30.09.2012							
Müügitulu							
Müük kontsernivälisetele klientidele	232,485	89,655	51,849	279,747	67,316	0	721,052
Segmentidevaheline müük	0	0	0	0	6,858	-6,858	0
	232,485	89,655	51,849	279,747	74,174	-6,858	721,052
Segmendi tulem							
Jagamatud kulud	66,152	12,257	-1,236	19,027	16,795	0	112,995
Finantstulud/-kulud (Lisa 4)							-33,454
							-29,724
Kasum tütarettevõtte müügist							783
Kasum/-kahjum enne tulumaksu							50,600

Müügitulu teenuste kaupa

(tuhandetes eurodes)	01.01.2013 - 30.09.2013	01.01.2012 - 30.09.2012
Piletimüük	196,189	190,580
Kaubaveoteenuse müük	78,834	77,470
Majutuse müük	13,963	12,728
Müük laevades ja maismaal asuvates restoranides ja poodides	382,373	388,834
Müügitulu laevade prahtimisest	23,389	21,443
Muud	23,253	29,997
Kontserni müügitulu kokku	718,001	721,052

Lisa 4 FINANTSTULUD JA FINANTSKULUD

(tuhandetes eurodes)	01.01.2013 - 30.09.2013	01.01.2012 - 30.09.2012
Kasum valuutakursi muutustest	9,386	1,317
Tulu tuletisinstrumentidest	6,331	985
Intressitulu	73	232
Finantstulud kokku	15,790	2,534
Intressikulu	-27,578	-27,290
Kulu tuletisinstrumentidest	-15,387	-4,968
Finantskulud kokku	-42,965	-32,258

Lisa 5 KASUM AKTSIA KOHTA

Tava puhaskasumi arvutamiseks aktsia kohta jagatakse lihtaktsionäridele jaotatav aruandeperioodi puhaskasum aruandeperioodi jooksul käibel olnud lihtaktsiate kaalutud keskmise arvuga. Väljastatud aktsiaoptioonid avaldavad lahustuvat mõju, kuna aktsiaoptiooni kasutamise hind on madalam kui aktsiate keskmine hind aruandeperioodil.

	01.07.2013 - 30.09.2013	01.07.2012 - 30.09.2012	01.01.2013 - 30.09.2013	01.01.2012 - 30.09.2012
Kaalutud keskmine lihtaktsiate arv (tk)	669,882,040	669,882,040	669,882,040	669,882,040
Väljastatud aktsiaoptioonide mõju	1,096,188	0	1,359,921	0
Kaalutud keskmine lihtaktsiate arv, lahustatud (tk)	670,978,228	669,882,040	671,241,961	669,882,040
Lihtaktsionäridele jagatav puhaskasum/- kahjum	44,039	49,561	35,788	50,600
Kasum aktsia kohta, tava (EUR)	0.07	0.07	0.05	0.08
Kasum aktsia kohta, lahustatud (EUR)	0.07	0.07	0.05	0.08

Kaalutud keskmine lihtaktsiate arv (tk)	01.07.2013 - 30.09.2013	01.07.2012 - 30.09.2012	01.01.2013 - 30.09.2013	01.01.2012 - 30.09.2012
Emiteeritud lihtaktsiate arv perioodi alguses (tk)	673,817,040	673,817,040	673,817,040	673,817,040
Omaaktsiate tagasiostu mõju	-3,935,000	-3,935,000	-3,935,000	-3,935,000
Kaalutud keskmine lihtaktsiate arv perioodi lõpus	669,882,040	669,882,040	669,882,040	669,882,040

Lisa 6 TULETISINSTRUMENDID

Kontsern kasutab intressiriskide maandamiseks intressiswap'i. Kui rahavoogude riskimaandamise efektiivsus on tõestatud, kajastatakse tuletisinstrumenti õiglase väärtuse muutus omakapitalis reservina. Tuletisinstrumentidest saadud reaalsed kasumid või kahjumid kajastatakse kasumiaruandes. Muutused tuletisinstrumenti õiglases väärtuses, mis ei kvalifitseeru rahavoogude riskide maandamise arvestuseks vastavalt IAS 39 -le, kajastatakse otse kasumiaruandes.

AS-l Tallink Grupp on 30.09.2013 seisuga sõlmitud kolm intressivahetuslepingut, mille lepinguline summa kokku on 270,000 tuhat EUR lõpptähtaegadega aastatel 2014, 2018 ja 2019 ning kaks valuutavahetustehingute lepingut, mille lepinguline summa kokku on 120,000 tuhat eurot lõpptähtajaga aastal 2018. Intressivahetuslepingute õiglase väärtus 30.09.2013 seisuga on -15,771 tuhat EUR ja valuutavahetustehingute lepingute õiglase väärtus on -12,013 tuhat EUR.

Lisa 7 MATERIAALNE PÕHIVARA

(tuhandetes eurodes)

	Maa ja ehitised	Laevad	Masinad ja seadmed	Ette- maksed	Kokku
Jääkväärtus 31. detsember 2012	5,653	1,509,889	11,007	446	1,526,995
Soetused	571	31,805	3,742	-151	35,967
Ümberklassifitseerimine	0	2,135	-2,135	0	0
Müük ja mahakandmine	-214	0	-779	0	-993
Aruandeperioodi amortisatsioon	-1,039	-47,297	-2,493	0	-50,829
Jääkväärtus 30. september 2013	4,971	1,496,532	9,342	295	1,511,140

30. september 2013 seisuga

-raamatupidamislik brutomaksumus	12,989	1,681,499	29,145	295	1,723,928
-akumuleeritud amortisatsioon	-8,018	-184,967	-19,803	0	-212,788

	Maa ja ehitised	Laevad	Masinad ja seadmed	Ette- maksed	Kokku
Jääkväärtus 31. detsember 2011	4,174	1,570,057	8,724	47	1,583,002
Soetused	2,367	235	4,858	-43	7,417
Valuutakursi erinevused	482	0	0	0	482
Müük ja mahakandmine	0	-1,209	-2	0	-1,211
Aruandeperioodi amortisatsioon	-1,103	-46,277	-2,103	0	-49,483
Jääkväärtus 30. september 2012	5,920	1,522,806	11,477	4	1,540,207

30. september 2012 seisuga

-raamatupidamislik brutomaksumus	11,992	1,646,824	28,077	4	1,686,897
-akumuleeritud amortisatsioon	-6,072	-124,018	-16,600	0	-146,690

Lisa 8 IMMATERIAALNE PÕHIVARA

(tuhandetes eurodes)

	Firmaväärtus	Kaubamärk	Muud	Kokku
Jääkväärtus 31. detsember 2012	11,066	39,334	8,599	58,999
Soetused	0	0	2,365	2,365
Aruandeperioodi amortisatsioon	0	-2,187	-1,518	-3,705
Jääkväärtus 30. september 2013	11,066	37,147	9,446	57,659

30. september 2013 seisuga

- soetusmaksumus	11,066	58,288	24,147	93,501
- akumuleeritud amortisatsioon	0	-21,141	-14,701	-35,842

Jääkväärtus 31. detsember 2011	11,066	42,250	7,837	61,153
Soetused	0	0	1,481	1,481
Aruandeperioodi amortisatsioon	0	-2,187	-1,407	-3,594
Jääkväärtus 30. september 2012	11,066	40,063	7,911	59,040

30. september 2012 seisuga

- soetusmaksumus	11,066	58,288	21,649	91,003
- akumulieeritud amortisatsioon	0	-18,225	-13,738	-31,963

Lisa 9 INTRESSIKANDVAD LAENU- JA MUUD VÖLAKOHUSTUSED

(tuhandetes eurodes)

	31. detsember 2012	Uued laenud	Tagasi- maksed	Kursivahed	Muud muutused [1]	30. september 2013
Kapitalirendi kohustused	4	0	-4	0	0	0
Võlakirjad	0	116,982	0	-5,986	-1,418	109,578
Pikaajalised pangalaenud	840,380	24,000	-168,230	0	2,375	698,525
KOKKU	840,384	140,982	-168,234	-5,986	957	808,103
sh.lühiajaline osa	103,685					87,321
pikaajaline osa	736,699					720,782

[1] Muud muutused on seotud tehingutasude kapitaliseerimisega ja kuludesse kandmisega.

Võlakirjad on nomineeritud NOK-des.

Arvelduskrediitide tagatiseks on kommertsandid (kogusummas 20,204 tuhat EUR) ja laevahüpooteegid.

AS Tallink Grupp on garanteerinud HSH Nordbank AG, Nordea Bank Plc, Danske Bank A/S, Swedbank AS ja HSBC Bank Plc poolt tütarettevõtetele antud laene, kokku 277,155 tuhat EUR eest ja AS-le Tallink Grupp antud laene summas 421,370 tuhat EUR. Nimetatud laenude põhitagatiseks on laevaomanikfirmadest tütarettevõtete aktsiate pant ja nimetatud tütarettevõtetele kuuluvatele laevadele seatud hüpooteegid.

Lisa 10 AKTSIAKAPITAL

Vastavalt 30. september 2013 kehtinud emaettevõtte põhikirjale on lihtaktsiate maksimaalselt lubatud arv 2,133,333,333.

AS-l Tallink Grupp oli 30. september 2013 seisuga 3,935 tuhat tagasiostetud omaaktsiat. 3,935 tuhande omaaktsia tagasiostu kulu kokku on 4,163 tuhat EUR.

Lisa 11 AKTSIAOPTSIOONIPROGRAMM

2011.a. juunis väljastas Kontsern 7,317,500 aktsiaoptiooni, millest 3,510,000 väljastati Juhatuse ja Nõukogu liikmetele ning 3,807,500 väljastati teistele Kontserni töötajatele. Iga optioon annab õiguse omandada ühe AS Tallink Grupi aktsia. Aktsiaoptioonid väljastati 08.02.2011 Aktsionäride Üldkoosoleku poolt kinnitatud Aktsiaoptiooni programmi alusel. Väljastatud optioonid moodustavad umbes 49% kinnitatud optiooniprogrammi kogumahust ja 1,1% kogu käibel olevate aktsiate arvust. Väljastatud aktsiaoptioonide kasutamise tingimused ja kord on järgnev: optioonid on mittevõõrandatavad; optioonide kasutamine võib toimuda mitte enne kui 36 kuud optioonide väljastamisest või mitte enne 31.05.2014 ja mitte hiljem kui 30.11.2014; optiooni kasutamise hind on 0,858 EUR kui emiteeritakse uusi aktsiaid ja keskmine kaalutud ostuhind kui lepingu täitmiseks ostetakse aktsiaid järelturult; optioonide kasutamisel väljastatakse aktsiaid.

Väljastatud aktsiaoptioonide eest saadud teenuste õiglane väärtus on mõõdetud Black-Scholes mudelit kasutades aktsiaoptiooni väljastamise päeval. Aktsiaoptioonide hindamisel kasutas Kontsern sõltumatuid hindajaid, kes lisaks aktsiaoptioonide kasutamise tingimustele ja korralt kasutas hindamisel järgnevaid näitajaid: aktsia turuhind 0,72 eurot seisuga 31.05.2011; eeldatav volatiilsus 30%, mis baseerub eelnevate perioodide analüüsil; aktsiaoptiooni kasutamise keskmine tähtaeg 42 kuud; aktsiatulu 3,4% 2012 aastal ja 8,1% 2013 aastal, mille tulemusel on efektiivne dividenditulu 11,3% (arvestades avalikke aktsiaanalüütikute hinnanguid ja ootusi) ja; riskivaba intressimäär 1,411%.

Väljastatud aktsiaoptioonide eest saadud teenuste õiglane väärtus summas 527 tuh.EUR on kajastatud 2011.a. juunis konsolideeritud koondkasumiaruande kuludes ja väljastatud aktsiaoptioonid samas summas on kajastatud aktsiaoptioonide reservi real omakapitali koosseisus.

2012. aasta detsembris väljastas Kontsern 7,610 tuhat aktsiaoptiooni, millest 3,850 tuhat väljastati juhatuse ja nõukogu liikmetele ning 3,760 tuhat väljastati teistele Kontserni töötajatele. Iga optioon annab õiguse omandada ühe AS Tallink Grupp aktsia. Aktsiaoptioonid väljastati 08. veebruar 2011 Aktsionäride Üldkoosoleku poolt kinnitatud Aktsiaoptiooni programmi alusel. Väljastatud aktsiaoptioonide kasutamise tingimused ja kord on järgmised: optioonid on mittevõõrandatavad; optioonide kasutamine võib toimuda mitte enne kui 36 kuud optioonide väljastamisest või mitte enne 21. detsember 2015 ja mitte hiljem kui 21. juuni 2015; optiooni kasutamise hind on 0,858 EUR kui emiteeritakse uusi aktsiaid või keskmine kaalutud ostuhind kui lepingu täitmiseks ostetakse aktsiaid järelturult; optioonide kasutamisel väljastatakse aktsiaid. Väljastatud aktsiaoptioonide eest saadud teenuste õiglane väärtus on mõõdetud Black-Scholes mudelit kasutades aktsiaoptiooni väljastamise päeval. Aktsiaoptioonide hindamisel kasutas Kontsern sõltumatuid hindajaid, kes lisaks aktsiaoptioonide kasutamise tingimustele ja korrale kasutas hindamisel järgnevaid näitajaid: aktsia turuhind 0,848 eurot väljastamispäeva seisuga; eeldatav volatiilsus 30%, mis baseerub eelnevate perioodide analüüsil; aktsiaoptiooni kasutamise keskmine tähtaeg 42 kuud; aktsiatulu 3,5% aastas; riskivaba intressimäär 0.336%.

2012. aasta lõpus väljastatud aktsiaoptioonide väärtus summas 951 tuhat EUR kajastatakse konsolideeritud koondkasumiaruande kuludes üleandmisperioodi 36 kuu jooksul alates 2013. aasta algusest.

30. september 2013 seisuga on kehtivaid aktsiaoptioone 14,927,500. Keskmine optioonide kasutamise tähtaeg on 8-33 kuud.

Väljastatud aktsiaoptioonid avaldavad lahustuvat mõju, kuna aktsiaoptiooni kasutamise hind on madalam kui aktsiate keskmine hind aruandeperioodil.

Lisa 12 DIVIDENDID

Aktsionäride korraline üldkoosolek otsustas maksta dividende 0.05 EUR aktsia kohta, kogusummas 33,494,102 EUR. Väljakuulutatud dividendid maksti välja 02.07.2013.

Lisa 13 TEHINGUD SEOTUD OSAPOOLTEGA

(tuhandetes eurodes)

2013 9 kuud või 30.09.2013	Müük seotud osapooltele	Ostud seotud osapooltelt	Nõuded seotud osapooltele	Kohustused seotud osapoolte ees
AS Infortar	58	38	10	5
AS HT Valuuta	88	0	1	0
AS Vara HTG	0	1,438	0	0
OÜ Mersok	0	7	0	1
AS Vaba Maa	15	522	2	14
OÜ Sunbeam	0	2,526	0	0
AS Gastrolink	1	763	1	58
AS Tallink Takso	0	55	0	10
OÜ Topspa Kinnisvara	0	1,927	0	0
OÜ Hansa Hotell	0	612	0	0
OÜ Fastinvest	0	893	0	0
SIA Happy Trails	0	2,487	0	355
Eesti Laevaomanike Liit	0	13	0	0
SEB Tallink Tennis Team	5	50	0	0
2012 9 kuud või 30.09.2012	Müük seotud osapooltele	Ostud seotud osapooltelt	Nõuded seotud osapooltele	Kohustused seotud osapoolte ees
AS Infortar	44	37	6	5
AS HT Valuuta	87	0	1	0
AS Vara HTG	0	1,438	0	0
OÜ Mersok	0	7	0	1
AS Vaba Maa	7	557	2	43
OÜ Sunbeam	0	2,465	0	0
AS Gastrolink	1	772	0	46
AS Tallink Takso	0	62	0	9
OÜ Topspa Kinnisvara	0	1,880	0	0
OÜ Hansa Hotell	0	597	0	0
OÜ Fastinvest	0	841	0	0
SIA Happy Trails	1	2,424	0	178
Eesti Laevaomanike Liit	0	6	0	0
SEB Tallink Tennis Team	6	50	0	0

Lisa 14 SÜNDMUSED PÄRAST ARUANDEKUUPÄEVA

JUHATUSE KINNITUS VAHEARUANDELE

Käesolevaga deklareerime oma vastutust vahearuande eest ja kinnitame, et 2013 majandusaasta kolmanda kvartali, lõpuga 30.09.2013 auditeerimata vahearuanne, mis on koostatud kooskõlas IFRS-idega, nagu need on vastu võetud EL poolt, ja IAS 34-ga, kajastab ettevõtte finantsseisundit, majandustulemust ja rahavoogusid õigesti ja õiglaselt.

AS Tallink Grupp ja tema tütarettevõtted on vähemalt järgmise aasta jooksul, alates aruande kinnitamisest, jätkuvalt tegutsevad ettevõtted.



Juhatusesimees
Enn Pant



Juhatusesimees
Andres Hunt



Juhatusliige
Janek Stalmeister



Juhatusliige
Lembit Kitter



Juhatusliige
Peter Roose



Juhatusliige
Kadri Land

Tallinn 14.11.2013