

AS TALLINK GRUPP

2010/2011 majandusaasta esimese 16 kuu konsolideeritud auditeerimata vahearuanne

01. september 2010 – 31. detsember 2011

Majandusaasta algus	1. september 2010
Majandusaasta lõpp	31. detsember 2011
Registrikood	10238429
Aadress	Sadama 5/7 10111, Tallinn Eesti Vabariik
Telefon	+372 6 409 800
Faks	+372 6 409 810
Interneti kodulehekülg	www.tallink.com
Peamine tegevusala	meretransport (reisijate ja kaubavedu)
Audiitor	KPMG Baltics AS



SISUKORD

TEGEVUSARUANNE	3
<i>Auditeerimata vahearuanne</i> <i>2010/2011 majandusaasta esimesed 16 kuud</i>	
KONSOLIDEERITUD KOONDKASUMIARUANNE	12
KONSOLIDEERITUD FINANTSSEISUNDI ARUANNE	13
KONSOLIDEERITUD RAHAVOOGUDE ARUANNE	14
KONSOLIDEERITUD OMAKAPITALI MUUTUSTE ARUANNE	15
<i>Auditeerimata vahearuanne lisad</i> <i>2010/2011 majandusaasta esimesed 16 kuud</i>	16-22
JUHATUSE KINNITUS VAHEARUANDELE	23

TEGEVUSARUANNE

AS-i Tallink Grupp ja tema tütarettevõtted (edaspidi „Kontsern“) järgisid 2010/2011 majandusaastal edukalt varasemalt seatud strateegiat. Kliendirahulolu paranes mitmetes olulistes kategooriates. Kontserni veomahud ning turuosa kasvasid läbivalt majandusaasta jooksul. Koos paranenud äritegevuse tulemusega on nähtavalt vähenenud ka ettevõtte laenukoormus.

Kontserni 2010/2011 majandusaasta 16 kuu auditeerimata müügitulu, koos lõpetatud äritegevusega ulatus 1178,3 miljoni euroni, brutokasum 238,7 miljoni euroni ning finantstulude ja -kulude, maksude ning kulumi eelne kasum (EBITDA) 199,1 miljoni euroni. Majandusaasta auditeerimata puhaskasum oli 37,5 miljonit eurot. Jätkuvate äritegevuste müügitulu oli 1152,9 miljonit eurot ning brutokasum 251,4 miljonit eurot.

2011 kalendriaasta 12 kuule kohandatud *pro forma* tulemused (jaanuar-detsember), olid järgmised: müügitulu 907,6 miljonit eurot, brutokasum 192,6 miljonit eurot, EBITDA 162,7 miljonit eurot ning puhaskasum 37,7 miljonit eurot.

Tulenevalt majandusaasta perioodi muutusest katab käesolev vahearuanne mittestandardset nelja kuu pikkust üleminekuperioodi 01.09.2011-31.12.2011 (edaspidi nimetatud ka V kvartal). Kuna 2010/2011 majandusaasta pikkuseks oli 16 kuud (01.09.2010-31.12.2011), aga eelneva majandusaasta pikkuseks 12 kuud (01.09.2009-31.08.2010), siis ei ole majandusaastate informatsioon omavahel võrreldav. Kontsern avaldab täiendavalt kalendriaastale kohandatud *pro forma* finantsinformatsiooni, mis on saadaval ka Kontserni kodulehel.

Tulenevalt tegevuse lõpetamisest Soome-Saksamaa liinil kajastab Kontsern vastavalt rahvusvaheliste raamatupidamise standardi IFRS nõuetele konsolideeritud koondkasumiaruandes jätkuvad ja lõpetatud tegevused eraldi. Juhtkonna tegevusaruandes on käsitletud tegevust tervikuna, sisaldades ka mittejätkuvat tegevust.

V kvartali ülevaade

Kontsern jätkas juhtiva positsiooni tugevdamist lühikruiside ja ärireiside pakkujana Läänemerele perioodil september-detsember 2011. Veetud reisijate arv kasvas ligi 3% ja Kontserni turuosad paranesid kõikidel opereeritavatel liinidel.

Kontserni 2010/2011 majandusaasta V kvartali (01.09.2011-31.12.2012) auditeerimata müügitulu ulatus 281 miljoni euroni, mis on 4% rohkem võrreldes eelmise aasta sama perioodiga. Brutokasum kasvas 13% 52 miljoni euroni ning EBITDA 11% 40,5 miljoni euroni sama perioodi võrdluses. Hoolimata ligikaudu 39% tõusnud kütusehindadest suutis Kontsern parandada EBITDA marginaali 14,4%-ni, peamiselt Soome-Saksamaa opereerimise lõpetamise ning seotud laevade Kontsernist välja prahtimise tulemusel. Kontserni tegevuse tulemus vastas juhtkonna ootustele.

Majandusaasta lõpus teostatud maksuvarade ning tuletisinstrumentide allahindluse järgselt oli V kv. auditeerimata puhaskahjum 0,9 miljonit eurot. Eelmise aasta samal perioodil, mil sarnaseid allahindlusi ei toimunud, oli puhaskahjum 0,3 miljonit eurot.

Kontserni laenude tagasimaksed 2010/2011 majandusaastal olid 112 miljonit eurot. Seisuga 31.12.2011 ulatusid intressi kandvad kohustused 960 miljoni euroni vähenedes V kv. jooksul 5%. Kontserni netovõlg perioodi lõpus oli 884 miljonit eurot ning netovõla EBITDA suhe 5,4. Seisuga 31.12.2011 oli Kontsernil rahalisi vahendeid 75 miljonit eurot, mida on 30 miljonit eurot enam kui 31.12.2010. Võttes arvesse ka saadaolevad kasutamata krediitiliinid oli Kontserni kogulikviidus 122 miljonit eurot.

PÕHINÄITAJAD		2011 Sep-Dets	2010 Sep-Dets*	muutus
Müügitulu	milj. EUR	281,1	270,7	3,8%
Brutokasum	milj. EUR	50,0	46,0	12,9%
Brutokasumi marginaal		18,5%	17,0%	
EBITDA	milj. EUR	40,5	36,4	11,1%
EBITDA marginaal		14,4%	13,5%	
Puhaskasum / -kahjum	milj. EUR	-0,9	-0,3	-266%
Puhaskasumi marginaal		-0,3%	-0,1%	
Amortisatsioon	milj. EUR	23,7	24,2	-2,0%
Investeeringud	milj. EUR	2,9	3,8	-22%
Aktsiate kaalutud keskmine arv**		669 882 040	669 882 040	0%
Aktsiakasum	EUR	-0,00	-0,00	-266%
Reisijate arv		2 750 344	2 674 580	2,8%
Kaubaveo ühikute arv		95 004	99 431	-4,5%
Töötajate keskmine arv		6 656	6 586	1,1%

		31.12.2011	31.08.2011	
Varad	milj. EUR	1 800	1 859	-3,2%
Intressi kandvad kohustused	milj. EUR	960	1 011	-5,1%
Netovõlg	milj. EUR	884	916	-3,5%
Netovõla EBITDA suhe		5,4	5,8	
Omakapital kokku	milj. EUR	705	706	-0,1%
Omakapitali määr		39%	38%	
Aktsiate arv**		669 882 040	669 882 040	0%
Omakapital aktsia kohta	EUR	1,05	1,05	-0,1%

EBITDA – finantstulude ja -kulude, maksude, kulumi eelne kasum;

Aktsiakasum – Puhaskasum / Kaalutud keskmine aktsiate arv;

Omakapitali määr – Omakapital kokku / Varad kokku;

Omakapital aktsia kohta – Omakapital / Aktsiate arv;

Brutokasumi marginaal – Brutokasum / Müügitulu;

EBITDA marginaal – EBITDA / Müügitulu;

Puhaskasumi marginaal – Puhaskasum / Müügitulu;

Netovõlg – Intressikandvad kohustused – raha ja ekvivalendid;

Netovõla EBITDA suhe – Netovõlg / 12-kuu EBITDA;

* 2010 aasta võrdlusandmed sisaldavad ka lõpetatud tegevust;

** Ei sisalda omaaktsiaid.

MÜÜGITULU JA TULEM SEGMENTIDE LÖIKES

Järgnev tabel annab ülevaate kvartaalsest müügitulu dünaamikast ärisegmentide lõikes.

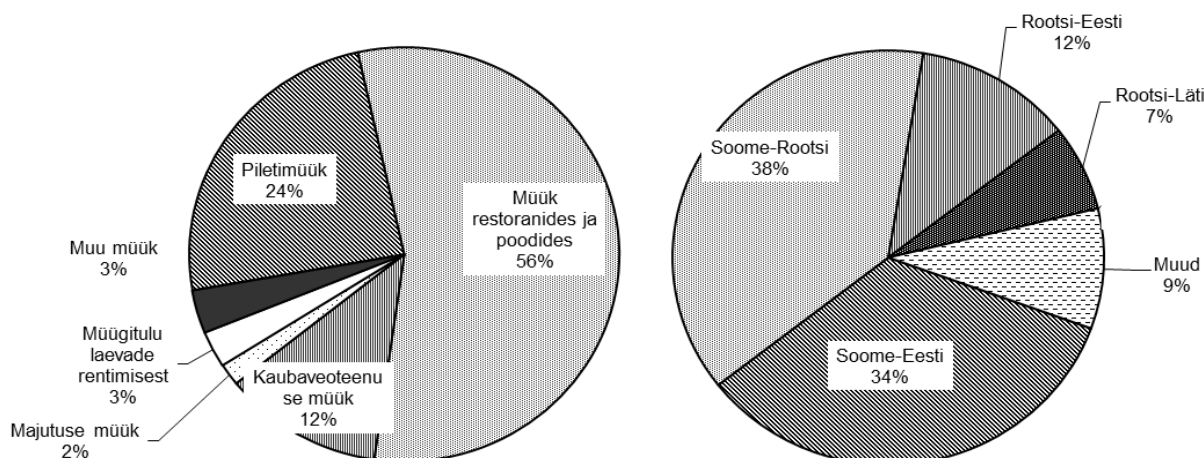
miljonites eurodes	I kv. 10/11	II kv. 10/11	III kv. 10/11	IV kv. 10/11	V kv. 10/11
Piletimüük	51,0	42,6	52,4	99,4	68,4
Müük restoranides ja poodides	108,7	109,7	114,1	147,2	156,6
Kaubaveoteenuse müük	29,6	23,3	28,7	26,6	33,8
Majutuse müük	2,9	2,5	3,4	5,9	4,9
Müügitulu laevade rentimisest	3,8	5,0	3,6	5,2	8,0
Muu müük	7,1	5,6	7,2	11,6	9,5
Kontserni müügitulu kokku	203,0	188,8	209,5	295,9	281,1

Järgnev tabel annab ülevaate kvartaalsest müügitulu ja tulemi dünaamikast geograafiliste segmentide lõikes.

			I kv. 10/11	II kv. 10/11	III kv. 10/11	IV kv. 10/11	V kv. 10/11
Soome- Eesti	Reisijate arv	tuh.	968	912	996	1 327	1 367
	Kaubaveo ühikud	tuh.	27	24	30	30	42
	Müügitulu	milj.EUR	65,7	58,5	66,9	83,4	96,3
	Segmendi tulem	milj.EUR	19,1	13,4	18,5	30,6	28,6
Soome- Rootsi	Reisijate arv	tuh.	696	709	712	1 057	907
	Kaubaveo ühikud	tuh.	26	23	26	22	32
	Müügitulu	milj.EUR	81,8	81,3	83,5	119,9	108,4
	Segmendi tulem	milj.EUR	4,5	2,9	0,4	29,6	2,1
Rootsi- Eesti	Reisijate arv	tuh.	178	229	214	301	272
	Kaubaveo ühikud	tuh.	13	11	11	10	14
	Müügitulu	milj.EUR	22,7	23,2	24,7	35,5	33,8
	Segmendi tulem	milj.EUR	1,1	1,0	0,9	9,5	1,4
Rootsi- Läti	Reisijate arv	tuh.	138	146	165	256	204
	Kaubaveo ühikud	tuh.	4	4	5	4	7
	Müügitulu	milj.EUR	12,1	12,0	14,3	22,5	19,0
	Segmendi tulem	milj.EUR	-1,7	-2,6	-2,2	4,8	-2,5
Soome- Saksamaa	Reisijate arv	tuh.	14	3	11	36	0
	Kaubaveo ühikud	tuh.	7	2	4	4	0
	Müügitulu	milj.EUR	7,4	1,5	5,1	11,3	0,0
	Segmendi tulem	milj.EUR	-4,5	-4,0	-4,4	-1,3	0,0
Muu	Müügitulu	milj.EUR	15,3	13,8	17,2	26,6	26,6
	Segmendi tulem	milj.EUR	0,9	-0,5	1,2	9,4	2,5
	Segmentidevaheline müük	milj.EUR	-2,0	-1,6	-2,1	-3,3	-3,0
	Müügitulu kokku	milj.EUR	203,0	188,8	209,5	295,9	281,1
EBITDA	milj.EUR	27,5	18,2	22,7	90,2	40,5	
Segmendi tulem kokku	milj.EUR	19,4	10,3	14,3	82,7	32,4	
Puhaskasum/-kahjum	milj.EUR	1,1	-9,4	-7,3	54,0	-0,9	

Segmendi tulem - tulem enne üldhalduskulusid, finantskulusid ja maksusid

Järgnevad graafikud annavad ülevaate majandusaasta V kv. müügitulu jagunemisest geograafiliste ja ärisegmentide lõikes.



TURUÜLEVAADE

Järgnev tabel annab ülevaate 2011 ja 2010 aasta 12 kuu ja 2010/2011 majandusaasta viimase nelja kuu jooksul veetud reisijatest, kaubaveoühikutest ja sõiduautodest.

	Periood sept - dets			12 kuud		
	2011	2010	muutus	2011	2010	muutus
Reisijad	2 750 344	2 674 580	2,8%	9 144 290	8 713 866	4,9%
Soome - Rootsi liinid	906 907	916 556	-1,1%	3 164 272	3 163 162	0,0%
Eesti - Soome liin	1 367 235	1 299 642	5,2%	4 270 254	3 974 927	7,4%
Eesti - Rootsi liinid	272 167	251 114	8,4%	943 250	881 361	7,0%
Läti - Rootsi liin	204 035	190 286	7,2%	719 470	639 072	12,6%
Soome - Saksamaa liin	0	16 982	-100,0%	47 044	55 344	-15,0%
Kaubaveo ühikud	95 004	99 431	-4,5%	283 438	270 494	4,8%
Soome - Rootsi liinid	31 996	32 765	-2,3%	95 878	91 757	4,5%
Eesti - Soome liin	42 102	35 615	18,2%	118 414	107 747	9,9%
Eesti - Rootsi liinid	14 303	17 032	-16,0%	42 248	39 520	6,9%
Läti - Rootsi liin	6 603	5 647	16,9%	18 632	15 834	17,7%
Soome - Saksamaa liin	0	8 372	-100,0%	8 266	15 636	-47,1%
Sõiduautod	313 700	311 032	0,9%	1 062 482	1 010 915	5,1%
Soome - Rootsi liinid	37 677	39 713	-5,1%	168 658	180 322	-6,5%
Eesti - Soome liin	227 244	218 894	3,8%	714 263	657 950	8,6%
Eesti - Rootsi liinid	20 326	20 316	0,0%	73 592	70 832	3,9%
Läti - Rootsi liin	28 453	27 446	3,7%	90 869	84 649	7,3%
Soome - Saksamaa liin	0	4 663	-100,0%	15 100	17 162	-12,0%

Soome - Saksamaa liinil lõpetati opereerimine 2011. a. augustis. Liinil varem opereerinud laevad on prahitud Kontsernist välja.

Kontserni turuosad opereerivatel liinidel olid 31. detsembril 2011 lõppenud 12 kuulisel perioodil järgmised:

- Kontsern vedas Tallinna ja Helsingi vahelisel liinil ligikaudu 58% reisijatest ja 48% ro-ro kaubaveoühikutest;
- Kontsern on ainus igapäevase reisijateveo teenuse pakkuja Eesti ja Rootsi vahel;
- Kontsern on ainus igapäevase reisijate- ja kaubaveo teenuse pakkuja Riia ja Stockholm vahel;
- Kontsern vedas Soome ja Rootsi vahelistel liinidel ligikaudu 55% reisijatest ja 34% ro-ro kaubaveo ühikutest;
- Soome ja Saksamaa vahelisel liinil oli Kontserni reisijateveo turuosa ligikaudu 23% ja kaubaveo turuosa ligikaudu 3%;

PERSONAL

2011. aasta 31. detsembri seisuga töötas Kontsernis 6 610 töötajat. Järgnev tabel annab detailsema ülevaate Kontserni personalist

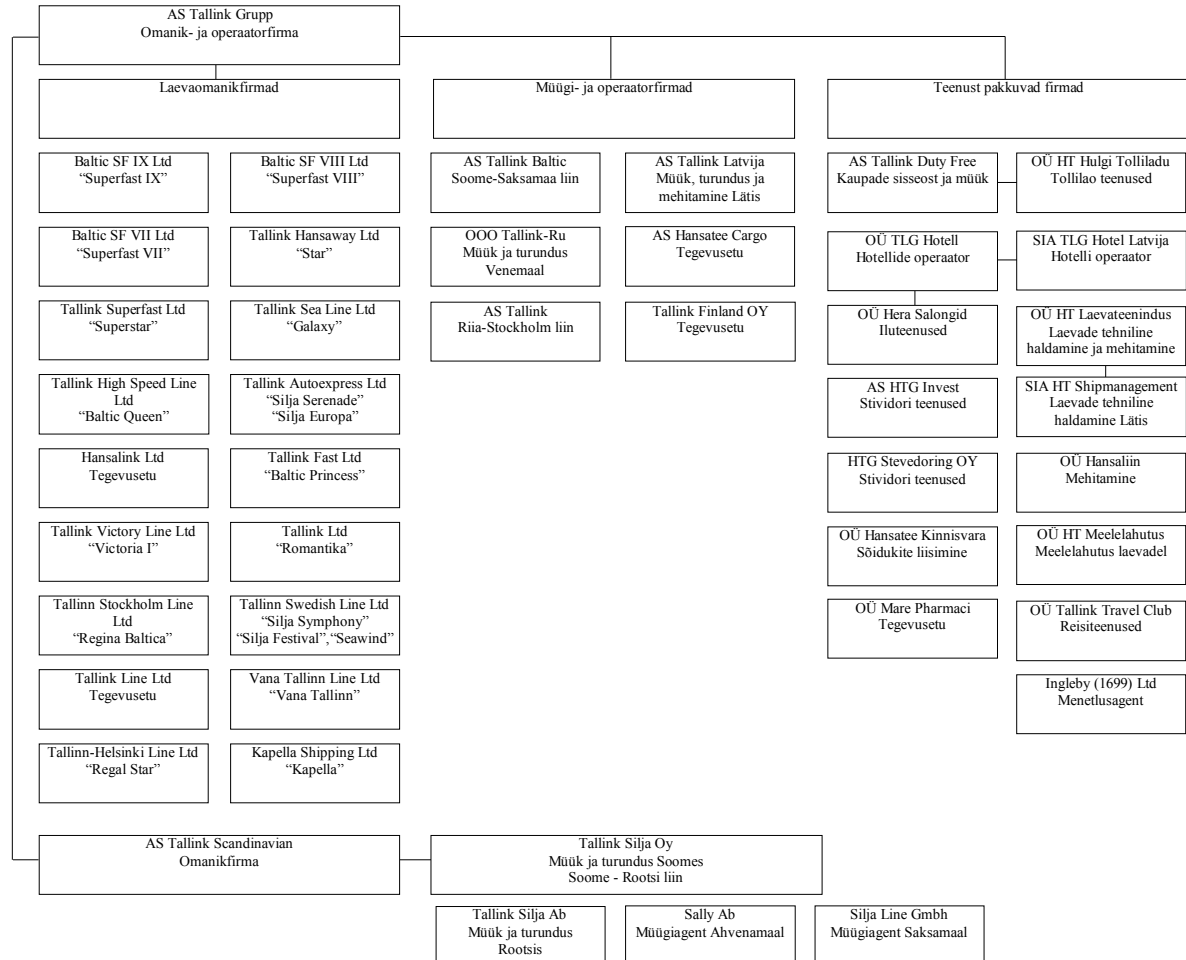
	Perioodi sept - dets keskmine			Majandusaasta lõpu seisuga		
	2011	2010	muutus %	31.12.2011	31.08.2010	muutus %
Maismaal kokku	1 505	1 477	1,9%	1 467	1 529	-4,1%
<i>Eesti</i>	779	781	-0,3%	776	767	1,2%
<i>Soome</i>	464	453	2,4%	445	496	-10,3%
<i>Rootsi</i>	186	174	6,9%	172	196	-12,2%
<i>Läti</i>	62	55	12,7%	60	55	9,1%
<i>Saksamaa</i>	8	6	33,3%	6	9	-33,3%
<i>Venemaa</i>	6	8	-25,0%	8	6	33,3%
Laevadel	4 576	4 562	0,3%	4 565	4 648	-1,8%
Hotell*	575	547	5,1%	578	538	7,4%
Kokku	6 656	6 586	1,1%	6 610	6 715	-1,6%

* Hotelli personal ei ole arvestatud „maismaal kokku” personali hulka.

KONTSERNI STRUKTUUR

Aruandekuupäeva seisuga kuulus Kontserni 46 äriühingut. Enamus tütarettevõtteid kuuluvad sajaprotsendiliselt AS-ile Tallink Grupp.

Järgnev graafik kajastab Kontserni struktuuri aruandekuupäeval:

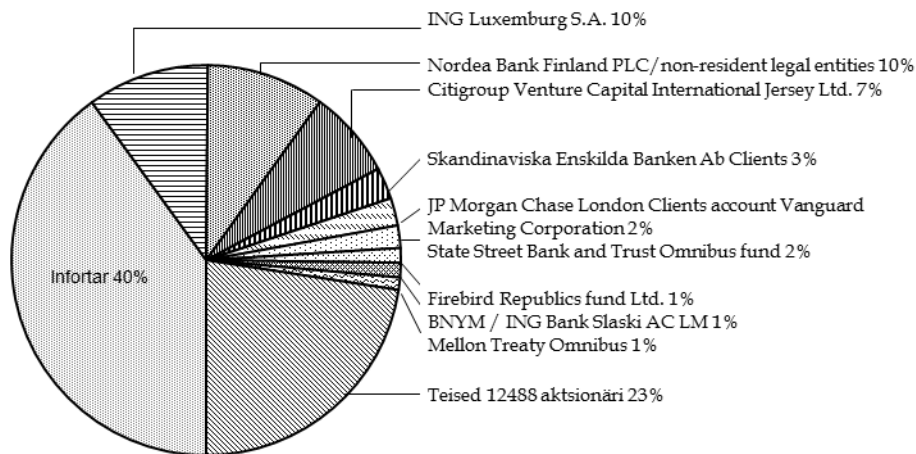


Kontserni omab ka:

- 34% AS-ist Tallink Takso

AKTSIONÄRID JA AKTSIA HIND

Järgnev graafik näitab AS-i Tallink Grupp suurimate aktsionäride aktsiaosalust 31.12.2011 seisuga.



Allikas: Eesti väärtpaberite keskreister

AS-i Tallink Grupp aktsiad on noteeritud Tallinna Börsil alates 9. detsembrist 2005, kauplemistunnuse TAL1T all. Alljärgnev graafik annab ülevaate aktsia hinna liikumisest 2010/2011 majandusaastal.



Allikas: Nasdaq OMX Baltic

BILANSIPÄEVA JÄRGSSED SÜNDMUSED JA TULEVIKU VÄLJAVAATED

Kontsern ei genereeri tulusid ühtlaselt läbi kogu aasta. Kontserni tegevuse kõrghooaeg on suveperioodil. Kontserni juhatuse varasemate majandusaastate kogemusel põhineval hinnangul teenitakse suur osa tulusid ja kasumit suvel (juuni-august).

AS-il Tallink Grupp ei ole hetkel märkimisväärseid uurimis- ja arendustegevuseprojekte.

Kontserni laevastiku uuendamise programm on lõpetatud ja sellest tulenevalt on edasiste investeeringute vajadus hetkel suhteliselt väike. See aitab keskenduda põhitegevusele.

Seisuga 31.12.2011 oli Kontsernil rahalisi vahendeid 75 miljonit eurot. Võttes arvesse ka saadaolevad kasutamata krediidiiliinid oli Kontserni kogulikviidsus 122 miljonit eurot.

Juhtkonna hinnangul jätkub Kontserni tulemuste paranemine 2012 majandusaastal. Tulenevalt erinevast taktikast madalhooaja pakkumiste ning müügikampaaniate osas ning üldisest madalamast tarbijakindlusest regioonis jääb tulemus 2012 aasta algusperioodil tagasihoidlikumaks võrreldes 2011 aasta algusega. Jätkuvalt on kõrgetel tasemetel püsinud kütusehinnad, mis avaldavad mõju kulude suurenemisele. Samas on oodata positiivset mõju Soome-Saksa liini sulgemisest, mille varasem negatiivne tulemus asendub positiivse tulemusega laevade prahtimisest.

RISKID

Mitmesugused riskid võivad Kontserni äritegevust, finantsseisundit ja majandustulemusi oluliselt mõjutada. Kuid sellised riskid pole ainsad võimalikud ohud. Meie ettevõtmisi võivad puudutada ka muud riskid ja meie seni teadmata asjaolud või sellised riskid ja asjaolud, mida me praegu loeme ebaolulisteks või ebatõenäolisteks. Allpool on loetletud riskitegurid, mis ei ole reastatud toimumise tõenäosuse ega meie äritegevusele võimaliku mõju järgi.

- Õnnetused, katastroofid
- Makromajanduslik areng
- Õigusaktide muudatused
- Suhted ametiühingutega
- Kütusehindade ja intressimäärade tõus
- Turu- ja kliendikäitumine

JUHATUSE KINNITUS TEGEVUSARUANDELE

Juhatus kinnitab, et oma parima teadmise kohaselt kajastab AS-i Tallink Grupp 2010/2011 majandusaasta V kvartali (2011 september – 2011 detsember) tegevusaruanne õigesti ja õiglaselt kontserni arengut, majandustulemusi ja finantsseisundit ning annab ülevaate peamistest riskidest ja ebaselgustest.



Enn Pant

Juhatuse esimees



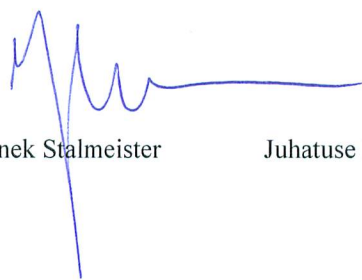
Andres Hunt

Juhatuse aseesimees



Lembit Kitter

Juhatuse liige



Janek Stalmeister

Juhatuse liige

29.02.2012

KONSOLIDEERITUD KOONDKASUMIARUANNE

(auditeerimata, tuhandetes eurodes)	01.09.2011- 31.12.2011	01.09.2010- 31.12.2010	01.09.2010- 31.12.2011	01.09.2009- 31.08.2010*
Jätkuvad tegevused				
Müügitulu (Lisa 3)	281,109	261,768	1,152,994	791,530
Müüdid kaupade ja teenuste kulu	-229,120	-210,262	-901,597	-611,286
Brutokasum	51,989	51,506	251,397	180,244
Turustuskulud	-19,631	-19,367	-78,172	-51,738
Halduskulud	-14,422	-13,661	-54,988	-40,259
Muud äritulud	326	85	1,291	906
Muud ärikulud	-1,289	-63	-1,326	-2,236
Kasum/-kahjum äritegevusest	16,973	18,500	118,202	86,917
Finantstulud (Lisa 4)	-3,075	7,822	4,277	5,238
Finantskulud (Lisa 4)	-13,529	-20,343	-69,324	-52,661
Kahjumi osa sidusettevõttest	-100	-57	-157	-373
Kasum/-kahjum jätkuvatest tegevustest	269	5,922	52,998	39,121
Tulumaks	-1,187	0	-1,302	-2,634
Aruandeperioodi puhaskasum/-kahjum	-918	5,922	51,696	36,487
Mittejätkuvad tegevused (Lisa 3)				
Kasum/-kahjum mittejätkuvatest tegevustest	0	-6,173	-14,220	-14,637
Aruandeperioodi puhaskasum/-kahjum	-918	-251	37,476	21,850
Muu koondkasum/-kahjum				
Valuutakursi vahed välisettevõtetest	-6	-12	76	709
Riskimaandamise instrumentide õiglase väärtuse muutus	0	-705	-705	732
Materiaalse põhivara ümberhindlus	0	0	0	1,730
Perioodi muu koondkasum/-kahjum kokku	-6	-717	-629	3,171
Perioodi koondkasum/-kahjum kokku	-924	-968	36,847	25,021
Sh.				
Emaettevõtte omanike osa puhaskasumist/-kahjumist (Lisa 5)	-918	-251	37,476	21,850
Sh.				
Emaettevõtte omanike osa koondkasumist/-kahjumist	-924	-968	36,847	25,021
Kasum/-kahjum aktsia kohta (EUR-ides ühe aktsia kohta)				
- tava (Lisa 5)	0.00	0.00	0.06	0.03
- lahustatud (Lisa 5)	0.00	0.00	0.06	0.03

* Majandusaasta muudeti perioodilt 01.09.-31.08. perioodile 01.01.-31.12. ning seetõttu ei ole majandusaastad võrreldavad. Aruandeaasta pikkuseks on 16 kuud ja võrdlusaasta pikkuseks on 12 kuud.

KONSOLIDEERITUD FINANTSSEISUNDI ARUANNE

(auditeerimata, tuhandetes eurodes)

VARAD	31.12.2011	31.08.2010
Käibevara		
Raha ja raha ekvivalendid	75,421	57,488
Nõuded ostjate vastu ja muud nõuded	35,152	42,040
Ettemaksed	7,087	9,752
Tuletisinstrumentid	0	705
Varud	25,198	20,035
Käibevara kokku	142,858	130,020
Põhivara		
Investeeringud sidusettevõtetesse	226	214
Muud finantsvarad	2,551	317
Edasilükkunud tulumaksuvara	9,452	10,664
Kinnisvarainvesteering	300	300
Materiaalne põhivara (Lisa 7)	1,583,002	1,663,100
Immateriaalne põhivara (Lisa 8)	61,153	66,700
Põhivara kokku	1,656,684	1,741,295
VARAD KOKKU	1,799,542	1,871,315
KOHUSTUSED JA OMAKAPITAL		
Lühiajalised kohustused		
Intressikandvad võlakohustused (Lisa 9)	145,261	63,627
Võlad tarnijatele ja muud võlad	86,793	94,054
Ettemakstud tulud	25,226	23,965
Tuletisinstrumentid (Lisa 6)	22,668	17,634
Lühiajalised kohustused kokku	279,948	199,280
Pikaajalised kohustused		
Intressikandvad võlakohustused (Lisa 9)	814,305	1,004,244
Muud kohustused	198	74
Pikaajalised kohustused kokku	814,503	1,004,318
Kohustused kokku	1,094,451	1,203,598
OMAKAPITAL		
Emaettevõtja aktsionäridele kuuluv omakapital		
Aktiivkapital nimiväärtuses	404,290	430,648
Ülekurss	639	639
Reservid	70,497	72,607
Jaotamata kasum	229,665	163,823
Emaettevõtte omanikele kuuluv omakapital kokku	705,091	667,717
OMAKAPITAL KOKKU	705,091	667,717
KOHUSTUSED JA OMAKAPITAL KOKKU	1,799,542	1,871,315

KONSOLIDEERITUD RAHAVOOGUDE ARUANNE

(auditeerimata, tuhandetes eurodes)	01.09.2010 - 31.12.2011	01.09.2009 - 31.08.2010
Rahavood äritegevusest		
Aruandeperioodi puhaskasum/-kahjum	37,476	21,850
Korrigeerimised	164,038	127,208
Äritegevusega seotud varade muutused	5,735	9,796
Äritegevusega seotud kohustuste muutused	-3,711	5,009
Makstud tulumaks	-107	-71
	203,431	163,792
Rahavood investeerimistegevusest		
Materiaalse põhivara ja immateriaalse põhivara soetamine (Lisad 7, 8)	-13,258	-6,112
Laekumised materiaalse põhivara müügist	84	6,704
Sidusettevõtete aktsiate soetamine (Lisa 13)	-169	-587
Muude ettevõtete aktsiate soetamine	-5	0
Maksed tuletisinstrumentidest	-7,236	-4,460
Saadud intressid	380	173
	-20,204	-4,282
Rahavood finantseerimistegevusest		
Laenude tagasimaksed (Lisa 9)	-112,093	-60,348
Kasutatud arvelduskrediidi muutus	0	-46,115
Kapitalirendi põhimaksete tasumine (Lisa 9)	-114	-403
Makstud intressid	-53,087	-45,138
	-165,294	-152,004
RAHAVOOD KOKKU	17,933	7,506
Raha ja raha ekvivalendid		
- perioodi alguses	57,488	49,982
- suurenemine (+) / vähenemine (-)	17,933	7,506
- perioodi lõpus	75,421	57,488

KONSOLIDEERITUD OMAKAPITALI MUUTUSTE ARUANNE

(auditeerimata, tuhandetes eurodes)	Aktsia- kapital	Üle- kurs	Kursivahede reserv	Laevade ümber- hindluse reserv	Riskimaan- damise instrumenti de ümberhindl use reserv	Kohustuslik reserv- kapital	Oma- aktsiate reserv	Aktsia- optiooni- programmi reserv	Jaotamata kasum	Emaette- võtte omanikele kuuluv omakapital	Omakapital kokku
31. august 2009	430,648	639	-324	65,507	-27	10,869	-4,163	0	139,547	642,696	642,696
Omakapitali muutused 2009/2010											
esimese 12 kuu jooksul											
Kanne ümberhindluse reservist	0	0	0	-2,426	0	0	0	0	2,426	0	0
Aruandeperioodi koondkasum/-kahjum 2009/2010 esimese 12 kuu puhaskasum (Lisa 5)	0	0	0	0	0	0	0	0	21,850	21,850	21,850
Perioodi muu koondkasum/-kahjum	0	0	709	1,730	732	0	0	0	0	3,171	3,171
Aruandeperioodi koondkasum/- kahjum kokku	0	0	709	1,730	732	0	0	0	21,850	25,021	25,021
31. august 2010	430,648	639	385	64,811	705	10,869	-4,163	0	163,823	667,717	667,717
31. august 2010	430,648	639	385	64,811	705	10,869	-4,163		163,823	667,717	667,717
Omakapitali muutused 2010/2011											
esimese 16 kuu jooksul											
2009/2010 kasumi jaotamine	0	0	0	0	0	1,093	0	0	-1,093	0	0
Aktsiakapitali vähendamine (Lisa 10)	-26,358	0	0	0	0	0	0	0	26,358	0	0
Kanne ümberhindluse reservist	0	0	0	-3,101	0	0	0	0	3,101	0	0
Ettevõtte omanike sisse- ja väljamaksed (Lisa 11)	0	0	0	0	0	0	0	527	0	527	527
Aruandeperioodi koondkasum/-kahjum 2010/2011 esimese 16 kuu puhaskasum (Lisa 5)	0	0	0	0	0	0	0	0	37,476	37,476	37,476
Perioodi muu koondkasum/-kahjum	0	0	76	0	-705	0	0	0	0	-629	-629
Aruandeperioodi koondkasum/- kahjum kokku	0	0	76	0	-705	0	0	0	37,476	36,847	36,847
31. detsember 2011	404,290	639	461	61,710	0	11,962	-4,163	527	229,665	705,091	705,091

AUDITEERIMATA VAHEARUANDE LISAD

Lisa 1 ÜLDINE INFORMATSIOON

AS Tallink Grupp ja tema tütarettevõtete (edaspidi "Kontsern") 2010/2011 esimese 16 kuu konsolideeritud auditeerimata vahearuaude kinnitati 29. veebruar 2012 vastavalt juhatuse otsusele. AS Tallink Grupp on Eestis registreeritud ja Eestis tegutsev ettevõtte, mille töötajate arv ulatus 31. detsember 2011 seisuga 6,610 inimeseni (31. august 2010 : 6,715).

Lisa 2 KOKKUVÕTE OLULISEMATEST ARVESTUSPRINTSIIPIDEST

AS-i Tallink Grupp raamatupidamise aruanded on koostatud kooskõlas Rahvusvaheliste Finantsaruandluse Standarditega (IFRS), nagu need on vastu võetud Euroopa Liidu poolt kokkuvõtliku versioonina vastavalt IAS 34-le "Vahearuaudlus".

Vahearuaude koostamisel on kasutatud samu põhimõtteid ja arvestusprintsippe kui 31. august 2010 aastaaruande koostamisel.

Vahearuaude on koostatud tuhandetes eurodes (EUR).

Seoses majandusaasta muutmisega on aruandeaasta pikkuseks 16 kuud.

Lisa 3 SEGMENTI INFORMATSIOON

Kontserni esmasteks segmentideks on geograafilised segmentid (liinide lõikes) ning lisanduvateks segmentideks on ärisegmentid (piletimüük, kaubaveo müük, majutuse müük, müük laevades ja maismaal asuvates restoranides ja poodides, müügitulu laeva prahtimisest, muud)

Geograafilised segmendid

(tuhandetes eurodes)

01.09.2010-31.12.2011	Eesti- Soome liin	Eesti- Rootsi liinid	Läti- Rootsi liin	Saksamaa- Soome liin (mittejätkev tegevus)	Soome- Rootsi liinid	Muud	Segmentidevaheline elimineerimine	Kokku
Müügitulu								
Müük kontsernivälisetele klientidele	370,816	139,785	79,963	25,322	474,896	87,534	0	1,178,316
Segmentidevaheline müük	0	0	0	0	0	12,041	-12,041	0
	370,816	139,785	79,963	25,322	474,896	99,575	-12,041	1,178,316
Segmendi tulem	110,147	13,984	-4,242	-14,220	39,569	13,767	0	159,005
Jagamatud kulud								-55,023
Finantstulud/-kulud (Lisa 4)								-65,047
Kahjumi osa sidusettevõttest								-157
Kasum enne tulumaksu								38,778
<hr/>								
01.09.2009-31.08.2010								
Müügitulu								
Müük kontsernivälisetele klientidele	240,128	90,577	52,558	22,342	354,035	54,232	0	813,872
Segmentidevaheline müük	0	0	0	0	0	7,645	-7,645	0
	240,128	90,577	52,558	22,342	354,035	61,877	-7,645	813,872
Segmendi tulem	73,227	9,279	-2,558	-14,637	42,261	6,297	0	113,869
Jagamatud kulud								-41,589
Finantstulud/-kulud (Lisa 4)								-47,423
Kahjumi osa sidusettevõttest								-373
Kasum enne tulumaksu								24,484

Ärisegmendid

(tuhandetes eurodes)

	01.09.2010 - 31.12.2011	01.09.2009 - 31.08.2010
Piletimüük	313,817	217,234
Kaubaveoteenuse müük	142,146	98,495
Majutuse müük	19,593	10,998
Müük laevades ja maismaal asuvates restoranides ja poodides	636,182	441,640
Müügitulu laevade prahtimisest	25,558	17,062
Muud	41,020	28,443
Kontserni müügitulu kokku	1,178,316	813,872

Mittejätkuvad tegevused

Kontsern lõpetas liikluse Saksamaa-Soome liinil 2011. aasta augustis.

(tuhandetes eurodes)	01.09.2010- 31.12.2011	01.09.2009- 31.08.2010
Kasum/-kahjum mittejätkuvast tegevusest		
Müügitulu	25,322	22,342
Kulud	-39,542	-36,979
Kasum/-kahjum äritegevusest	-14,220	-14,637
Kasum/-kahjum äritegevusest, pärast tulumaksu	-14,220	-14,637
Aruandeperioodi puhaskasum/-kahjum	-14,220	-14,637
Tava kasum/-kahjum aktsia kohta (EUR)	-0.02	-0.02
Lahustatud kasum/-kahjum aktsia kohta (EUR)	-0.02	-0.02

Kõik „Saksamaa ja Soome liini“ varad jagati teiste geograafiliste segmentide vahel.

Lisa 4 FINANTSTULUD JA -KULUD

(tuhandetes eurodes)

	01.09.2010 - 31.12.2011	01.09.2009 - 31.08.2010
Kasum valuutakursi muutustest	1,797	3,421
Tulu tuletisinstrumentidest	2,095	1,644
Intressitulud	385	173
Finantstulud kokku	4,277	5,238
Intressikulud	-56,158	-39,606
Kulu tuletisinstrumentidest	-13,166	-13,055
Finantskulud kokku	-69,324	-52,661

Lisa 5 KASUM AKTSIA KOHTA

Tava puhaskasumi arvutamiseks aktsia kohta jagatakse lihtaktsionäridele jaotatav aruandeperioodi puhaskasum aruandeperioodi jooksul käibel olnud lihtaktsiate kaalutud keskmise arvuga. Kuna Kontsernil ei ole potentsiaalseid lihtaktsiaid, võrdub lahustatud puhaskasum aktsia kohta tava puhaskasumiga aktsia kohta.

	01.09.2011- 31.12.2011	01.09.2010- 31.12.2010	01.09.2010- 31.12.2011	01.09.2009- 31.08.2010
Kaalutud keskmine lihtaktsiate arv (tk)	669,882,040	669,882,040	669,882,040	669,882,040
Lihtaktsionäridele jagatav puhaskasum/-kahjum	-918	-251	37,476	21,850
Kasum/-kahjum aktsia kohta (EUR)	0.00	0.00	0.06	0.03

Kaalutud keskmine lihtaktsiate arv

(tk)	01.09.2011- 31.12.2011	01.09.2010- 31.12.2010	01.09.2010- 31.12.2011	01.09.2009- 31.08.2010
Emiteeritud lihtaktsiate arv perioodi alguses (tk)	673,817,040	673,817,040	673,817,040	673,817,040
Omaaktsiate tagasiostu mõju	-3,935,000	-3,935,000	-3,935,000	-3,935,000
Kaalutud keskmine lihtaktsiate arv perioodi lõpus	669,882,040	669,882,040	669,882,040	669,882,040

Lisa 6 TULETISINSTRUMENDID

Kontsern kasutab intressiriskide maandamiseks intressiswap'i. Kui rahavoogude riskimaandamise efektiivsus on tõestatud, kajastatakse tuletisinstrumendi õiglase väärtuse muutus omakapitalis reservina. Tuletisinstrumendist saadud reaalsed kasumid või kahjumid kajastatakse kasumiaruandes.

Muutused tuletisinstrumendi õiglases väärtuses, mis ei kvalifitseeru rahavoogude riskide maandamise arvestuseks vastavalt IAS 39 -le, kajastatakse otse kasumiaruandes.

AS-l Tallink Grupp on 31.12.2011 seisuga sõlmitud kolm intressivahetuslepingut, mille lepinguline summa kokku on 270,000 tuhat EUR ning lõpptähtajad aastatel 2012, 2014 ja 2018. Intressivahetuslepingute õiglase väärtus 31.12.2011 seisuga on -22,668 tuhat EUR.

Lisa 7 MATERIAALNE PÕHIVARA

(tuhandetes eurodes)

	Maa ja ehitised	Laevad	Masinad ja seadmed	Ette- maksed	Kokku
Jääkväärtus 31. august 2010	5,934	1,651,486	5,655	25	1,663,100
Soetused	195	6,066	6,349	22	12,632
Valuutakursi erinevused	88	0	7	0	95
Väljaminekud	0	-3,687	-28	0	-3,715
Aruandeperioodi amortisatsioon	-2,043	-83,808	-3,259	0	-89,110
Jääkväärtus 31. detsember 2011	4,174	1,570,057	8,724	47	1,583,002

31. detsember 2011 seisuga

-soetusmaksumus	9,625	1,651,873	25,069	47	1,686,614
-akumuleeritud amortisatsioon	-5,451	-81,816	-16,345	0	-103,612

	Maa ja ehitised	Laevad	Masinad ja seadmed	Ette- maksed	Kokku
Jääkväärtus 31. august 2009	6,933	1,715,515	4,910	1,413	1,728,771
Soetused	230	3,912	3,188	-1,388	5,942
Ümberhindlus	0	1,730	0	0	1,730
Valuutakursi erinevused	197	0	-13	0	184
Väljaminekud	0	-6,075	-285	0	-6,360
Ümberklassifitseerimine (Lisa 8)	0	0	861	0	861
Väärtuse langus	0	-1,257	0	0	-1,257
Aruandeperioodi amortisatsioon	-1,426	-62,339	-3,006	0	-66,771
Jääkväärtus 31. august 2010	5,934	1,651,486	5,655	25	1,663,100

31. august 2010 seisuga

-soetusmaksumus	9,429	1,651,486	19,708	25	1,680,648
-akumuleeritud amortisatsioon	-3,495	0	-14,053	0	-17,548

Lisa 8 IMMATERIAALNE PÕHIVARA

(tuhandetes eurodes)

	Firmaväärtus	Kaubamärk	Muud	Kokku
Jääkväärtus 31. august 2010	11,066	46,138	9,496	66,700
Soetused	0	0	626	626
Aruandeperioodi amortisatsioon	0	-3,888	-2,285	-6,173
Jääkväärtus 31. detsember 2011	11,066	42,250	7,837	61,153
31. detsember 2011 seisuga				
- soetusmaksumus	11,066	58,288	20,171	89,525
- akumulieeritud amortisatsioon	0	-16,038	-12,334	-28,372
Jääkväärtus 31. august 2009	11,066	49,054	12,403	72,523
Soetused	0	0	187	187
Ümberklassifitseerimised	0	0	-861	-861
Aruandeperioodi amortisatsioon	0	-2,916	-2,233	-5,149
Jääkväärtus 31. august 2010	11,066	46,138	9,496	66,700
31. august 2010 seisuga				
- soetusmaksumus	11,066	58,288	20,172	89,526
- akumulieeritud amortisatsioon	0	-12,150	-10,676	-22,826

Lisa 9 INTRESSIKANDVAD LAENU- JA MUUD VÕLAKOHUSTUSED

(tuhandetes eurodes)

	31. august 2010	Tagasi- maksed	Muud muutused [1]	31. detsember 2011
Kapitalirendi kohustused	174	-114	0	60
Pikaajalised pangalaenu	1,067,697	-112,093	3,902	959,506
KOKKU	1,067,871	-112,207	3,902	959,566
sh. lühiajaline osa	63,627			145,261
pikaajaline osa	1,004,244			814,305

[1] Muud muutused on seotud tehingutasude kuludesse kandmisega.

Arvelduskrediitide tagatiseks on kommertsandid (kogusummas 20,204 tuhat EUR) ja laevahüpooteegid.

AS Tallink Grupp on garanteerinud oma tütarettevõtetele HSH Nordbank AG, Nordea Bank Plc, Skandinaviska Enskilda Banken AB, KfW IPEX Bank, Danske Bank A/S ja HSBC Bank Plc. poolt antud laene, kokku 776,989 tuhat EUR eest. Nimetatud laenude põhitagatiseks on laevaomanikfirmadest tütarettevõtete aktsiate pant ja nimetatud tütarettevõtetele kuuluvatele laevadele seatud hüpooteegid. AS Tallink Grupp on garanteerinud Tallink Silja Oy Ab-le HSH Nordbank AG poolt antud laenu summas 182,517 tuhat EUR. Nimetatud laenu põhitagatiseks on Tallink Silja Oy Ab aktsiad ja Silja laevad.

Lisa 10 AKTSIAKAPITAL

Vastavalt 31. detsember 2011 kehtinud ematettevõtte põhikirjale on lihtaktsiate maksimaalselt lubatud arv 2,133,333,333.

Seoses euro kasutuselevõtuga Eesti Vabariigis otsustas AS-i Tallink Grupp aktsionäride koosolek 08. veebruar 2011. a. vähendada aktsiakapitali. Aktsiakapitali muudatus registreeriti Äriregistris 07. märts 2011. AS-i Tallink Grupp aktsiakapital on 404 290 224 eurot, aktsiate arv on 673 817 040 ning aktsia nominaalväärtus on 0,60 eurot.

AS-i Tallink Grupp oli 31. detsember 2011 seisuga 3,935 tuhat tagasiostetud omaaktsiat. 3,935 tuhande omaaktsia tagasiostu kulu kokku on 4,163 tuhat EUR.

Lisa 11 AKTSIAOPTSIOONIPROGRAMM

2011.a. juunis väljastas Kontsern 7,317,500 aktsiaoptsiooni, millest 3,510,000 väljastati Juhatuse ja Nõukogu liikmetele ning 3,807,500 väljastati teistele Kontserni töötajatele. Iga optsioon annab õiguse omandada ühe AS Tallink Grupi aktsia. Aktsiaoptsioonid väljastati 08.02.2011 Aktsionäride Üldkoosoleku poolt kinnitatud Aktsiaoptsiooni programmi alusel. Väljastatud optsioonid moodustavad umbes 49% kinnitatud optsiooniprogrammi kogumahust ja 1,1% kogu käibelolevate aktsiate arvust. Väljastatud aktsiaoptsioonide kasutamise tingimused ja kord on järgnev: optsioonid on mittevõõrandatavad; optsioonide kasutamine võib toimuda mitte enne kui 36 kuud optsioonide väljastamisest või mitte enne 31.05.2014 ja mitte hiljem kui 30.11.2014; optsiooni kasutamise hind on 0,858 EUR kui emiteeritakse uusi aktsiaid ja keskmine kaalutud ostuhind kui lepingu täitmiseks ostetakse aktsiaid järelturult; optsioonide kasutamisel väljastatakse aktsiaid.

31.12.2011 seisuga on kehtivaid aktsiaoptsioone 7,317,500. Keskmine optsioonide kasutamise tähtaeg on 29 kuud.

Väljastatud aktsiaoptsioonide eest saadud teenuste õiglane väärtus on mõõdetud Black-Scholes mudelit kasutades aktsiaoptsiooni väljastamise päeval. Aktsiaoptsioonide hindamisel kasutas Kontsern sõltumatuid hindajaid, kes lisaks aktsiaoptsioonide kasutamise tingimustele ja korrale kasutas hindamisel järgnevaid näitajaid: aktsia turuhind 0,72 eurot seisuga 31.05.2011; eeldatav volatiilsus 30%, mis baseerub eelnevate perioodide analüüsil; aktsiaoptsiooni kasutamise keskmine tähtaeg 42 kuud; aktsiatulu 3,4% 2012 aastal ja 8,1% 2013 aastal, mille tulemusel on efektiivne dividenditulu 11,3% (arvestades avalikke aktsiaanalüütikute hinnanguid ja ootusi) ja; riskivaba intressimäär 1,411%.

Väljastatud aktsiaoptsioonide eest saadud teenuste õiglane väärtus summas 527 tuh.EUR on kajastatud konsolideeritud koondkasumiaruande kuludes ja väljastatud aktsiaoptsioonid samas summas on kajastatud aktsiaoptsioonide reservi real omakapitali koosseisus.

Väljastatud aktsiaoptsioonid ei avalda lahustuvat mõju, kuna aktsiaoptsiooni kasutamise hind on kõrgem kui aktsiate keskmine hind käesoleval majandusaastal.

Lisa 12 TEHINGUD SEOTUD OSAPOOLTEGA

(tuhandetes eurodes)

2010/2011 16 kuud või 31.12.2011	Müük seotud osapooltele	Ostud seotud osapooltelt	Nõuded seotud osapooltele	Kohustused seotud osapoolte ees
AS Infortar	47	87	6	0
AS HT Valuuta	178	0	1	0
AS Vara HTG	0	3,125	0	0
OÜ Mersok	0	12	0	0
AS Vaba Maa	12	1,491	1	137
OÜ Sunbeam	0	4,233	0	0
AS Gastrolink	1	1,269	0	26
AS Tallink Takso	0	119	0	13
OÜ Topspa Kinnisvara	0	3,241	0	0
OÜ Hansa Hotell	0	1,031	0	0
OÜ Fastinvest	0	1,412	0	0
SIA Happy Trails	9	4,220	1	35
Eesti Laevaomanike Liit	0	13	0	0
SEB Tallink Tennis Team	0	10	0	0
2009/2010 12 kuud või 31.08.2010	Müük seotud osapooltele	Ostud seotud osapooltelt	Nõuded seotud osapooltele	Kohustused seotud osapoolte ees
AS Infortar	3	73	1	0
AS HT Valuuta	184	0	0	0
AS Vara HTG	0	2,301	0	0
OÜ Mersok	0	9	0	0
AS Vaba Maa	9	836	1	47
OÜ Sunbeam	0	3,097	0	0
AS Gastrolink	1	851	0	34
AS Tallink Takso	0	73	0	9
OÜ Topspa Kinnisvara	0	2,367	0	0
OÜ Hansa Hotell	0	752	0	0
OÜ Fastinvest	0	1,016	0	0
SIA Happy Trails	0	1,774	0	539
Eesti Laevaomanike Liit	0	13	0	0

Lisa 13 TÛTARETTEVÕTTED

Märtsis 2011 likvideeriti Kontserni ettevõtte Exlaw Oy Ab ning Kontserni ettevõtte Silja Europa Oy Ab ühines Tallink Silja Oy Ab-ga.

Detsembris 2011 suurendati AS Tallink Takso aktsiakapitali. Aktsiakapitali muutus registreeriti detsembris 2011. Aktsiakapitali suurenemise tulemusena AS Tallink Grupp osalus ei muutunud. Aktsiakapitali sissemakse 169 tuhat EUR teostati detsembris 2011.

JUHATUSE KINNITUS VAHEARUANDELE

Käesolevaga deklareerime oma vastutust vahearuande eest ja kinnitame, et 2010/2011 majandusaasta esimese 16 kuu, lõpuga 31.12.2011 auditeerimata vahearuanne, mis on koostatud kooskõlas IFRS-idega, nagu need on vastu võetud EL poolt, ja IAS 34-ga, kajastab ettevõtte finantsseisundit, majandustulemust ja rahavoogusid õigesti ja õiglaselt.


AS Tallink Grupp ja tema tütarettevõtted on vähemalt järgmise aasta jooksul, alates aruande kinnitamisest, jätkuvalt tegutsevad ettevõtted.



Juhatusesimees
Enn Pant



Juhatusesimees
Andres Hunt



Juhatuseliige
Janek Stalmeister



Juhatuseliige
Lembit Kitter

Tallinn 29.02.2012